

ГОСУДАРСТВЕННЫЙ МУЗЕЙ МАЙДАНЕКА

ПОЛЬША

Путеводитель создан в рамках проекта «Без срока давности. Маршруты памяти по местам нацистского геноцида мирного населения в России и за рубежом».

Проект направлен на сохранение правды о преступлениях нацистов и их пособников против мирного населения в годы Великой Отечественной войны как проявлении политики геноцида, а также формирования в молодежной среде неприятия нацизма в любых его формах и проявлениях посредством обращения к наиболее ярким мемориальным комплексам и местам памяти как в Российской Федерации, так и за рубежом.

В рамках проекта созданы путеводители и аудиогиды по местам памяти, доступные на русском, английском и немецком языках, с целью их широкого использования в экскурсионно-туристической работе, образовательном процессе и воспитательной деятельности:

1. Мемориальный комплекс «Равенсбрюк» (Германия)
2. Мемориал «Лагерь Майданек» (Польша)
3. Мемориал «Концлагерь «Красный» (Республика Крым)
4. Мемориал «Дулаг-100» (Псковская область)
5. Мемориальный комплекс «Хацунь» (Брянская область)
6. Мемориальный комплекс «Жестяная горка» (Новгородская область)
7. Мемориальный комплекс «Змиевская балка» (Ростовская область)
8. Мемориал «Пески» (Республика Карелия)
9. Пискаревское мемориальное кладбище (Санкт-Петербург)
10. Мемориальный комплекс «Дулаг-126» (Смоленская область)
11. Мемориальный комплекс «Ксты» (Тверская область)

Проект направлен на противодействие фальсификации истории, а также на повышение доступности знаний о геноциде мирного населения, осуществляемого нацистами и их пособниками. Практическая новизна и ценность данного проекта заключается в создании уникального аудио и текстового контента, который возможно использовать не только в среде российского общества, но и интегрировать в зарубежное пространство, влияя на трактовку в странах Запада и США событий Второй мировой войны и рассказывая об истинном лице нацизма.

ГОСУДАРСТВЕННЫЙ МУЗЕЙ МАЙДАНЕКА

Кудрин Егор Иванович, доцент кафедры лингвистики и профессиональной коммуникации на иностранных языках Уральского федерального университета имени первого Президента России Б.Н. Ельцина, кандидат исторических наук

1

Ворота в лагерь

Людей обычно доставляли в лагерь товарными поездами. Поскольку в концентрационном лагере Люблин не было железнодорожной ветки, поезда с заключенными останавливались у рампы в 2 км от лагеря, а оттуда вновь прибывших под конвоем СС вели в лагерь. Непосредственно с зоной содержания заключенных он был соединен дорогой, посыпанной гравием известной как «Черная дорога». В годы функционирования лагеря справа располагался склад стройматериалов, а чуть дальше находился «белый дом» — кирпичное здание довоенной постройки, изначально предназначавшееся для проживания эсэсовского врача, а позднее — для размещения начальника лагеря. На месте бывших лагерных ворот сегодня стоит Памятник борьбе и мученичеству.

Решение об открытии которого было принято во время визита в Люблин 20 июля 1941 года рейхсфюрера СС Генриха Гимmlера, который поручил руководителю СС и полиции Люблинского округа Одило Глобочнику строительство лагеря для содержания 20–25 тыс. заключенных. В течение двух месяцев Центральное строительное управление СС и полиции в Люблине подготовило техническую документацию, и в сентябре 1941 года губернатор Люблинского округа Эрнст Цёрнер предоставил СС землю возле дороги на Хелм.

Впоследствии проект строительства претерпевал несколько изменений в сторону увеличения и площади лагеря, и числа заключенных. Так, генеральный план от 23 марта 1942 года предусматривал лагерь на 150.000 заключенных и военнопленных на территории 516 гектаров.

Тем не менее, трудности с поставками строи-

тельных материалов и железнодорожных вагонов привели к значительному сокращению проекта. Лагерь, который в итоге функционировал на окраине Люблина в 1941 году, занимал площадь в 270 гектаров. Максимальная численность заключенных в мае 1943 года составляла около 25 000 человек. Таким образом, за время существования лагеря только 1/5 изначальных планов была выполнена. В общей сложности были построены 280 помещений различного назначения: бараки для содержания заключенных, административно-хозяйственные постройки, склады, цеха и устройства для уничтожения людей газом и последующей кремации трупов.

Изначально лагерь в Люблине был создан как лагерь для военнопленных, но 16 февраля 1943 года он стал концентрационным лагерем — Konzentrationslager der Waffen-SS (KL Lublin). Из-за близости к району Майдан Татарски лагерь получил название Майданек.



Входные ворота в лагерь с постом охраны. Государственный музей в Майданеке.

Административный сектор

2

Лагерь был разделён на три сектора: административный сектор с офисами и казармами для гарнизона СС и надзирательниц; сектор для заключенных, состоящий из «полей» с бараками для их размещения, известный как лагерь превентивного заключения (Schutzhaftlager); и экономический сектор со складами, мастерскими, банями, дезинфекционными камерами, огородами и фермой, снабжавшей лагерь продовольствием.

Строительство сектора СС было завершено в июне 1943 года. Он занимал территорию между дорогой на Хелм и лагерем для заключенных.

Здания использовались как казармы для офицеров СС и рядовой охраны, а также для различных административных подразделений лагеря и хозяйственных нужд: баня, медпункт, столовая, склад оружия и одежды — всего 39 отдельных зданий. Эти бараки были демонтированы в 1960-х годах в рамках реализации нового плана для музея. До настоящего времени сохранились только две деревянные постройки, обозначенные на плане № 38 и 39: Г-образное здание, где располагались жилые помещения надзирательниц женского концлагеря, и второе — лагерная почта и служебные помещения для руководства лагеря заключенных, включая кабинет, где хранились личные дела и записи о смерти заключенных.

Приказ об открытии женского концентрационного лагеря в Майданеке 15 июля 1942 г. гласил следующее:

«Согласно устному распоряжению рейхсфюрера СС необходимо немедленно организовать «лагерь для 5000 женщин» в Люблине. Прошу отдать приказ о его создании и доложить рейхсфюреру СС.

Рядом с лагерем военнопленных в Люблине создание женского лагеря не представляет сложностей. Сложности возникнут только с поиском надзирательниц и постройки для них более-менее подходящего жилья».

Женский концентрационный лагерь — Frauenkonzentrationslager — был открыт в октябре 1942 года. Открытие женского лагеря было связано, скорее всего, с необходимостью размещения больших эшелонов словацких евреев, депортация которых началась в Аушвиц и в Майданек еще весной 1942 г. и шла набирающими скорость темпами. Однако, первые заключенные — 136 женщин — прибыли в Майданек только 1 октября 1942 г. Надзор за порядком в лагере, дисциплиной заключенных и выполнением трудовых норм был возложен на женщин-надзирательниц, которые формально членами СС не являлись, но находились под его юрисдикцией. Надзирательницы в марте 1943 года были расквартированы в непосредственной близости от лагеря, заняв барак № 38.

Должность старшей надзирательницы (начальницы женского лагеря) занимала Эльза Эрих, ранее служившая в концлагере Равенсбрюк

недалеко от Берлина. Она отвечала за ведение документации по заключенным и организацию их труда. Ей помогали коллеги, отвечавшие за занятость заключенных и офисные служащие. Все-го за все время существования женского лагеря в Майданеке службу там прошли 28 надзирательниц, не отличавшихся дисциплинированностью, что отрицательно сказывалось на положении, вверенных им заключенных. Так, из 19 надзирательниц, находившихся в подчинении Эрих в 1943 г., больше половины ранее подверглись различного рода дисциплинарным наказаниям.

В октябре 1942 года я была переведена из Равенсбрюка в концентрационный лагерь Майданек. Комендантом лагеря в то время был Макс Кёгель. Здесь я работала Oberaufseherin (старшая надзирательница). Для заключенных не хватило места, и я вернулась с группой польских и русских женщин-заключенных в основной лагерь, оставив евреев в прежнем бараке № 12 под наблюдением мужчин эсэсовцев.

Элизабет Эрих, старшая надзирательница (октябрь 1942 — апрель 1944)

Когда мы вернулись домой, то есть в наш барак, у каждой была своя комната. Мы были измучены и разбиты. Нам нужно было что-то написать, привести в порядок бельё и обмундирование. Нас всё это страшно угнетало. Мы были рады побыть хотя бы десять минут наедине с собой, чтоб почитать книгу.

Хильдегард Лехерт, надзирательница (октябрь 1942 — апрель 1944)

Что касается блока № 39, там располагались кабинет начальника Отдела III-Секции заключенных, бюро трудового распределения, почтовое отделение и лагерная цензура, а также главная лагерная канцелярия. Здесь хранились картотеки, упорядоченные по алфавиту и номерам. Они регулярно обновлялись на основе отчётов, предоставляемых канцеляриями мужского и женского лагерей, которым подчинялись канцелярии на полях и в отдельных бараках. Для ведения и обновления картотек привлекались заключенные, владевшие немецким языком.

Как правило, вновь прибывшие заключенные проходили стандартную процедуру регистрации, с незначительными изменениями в очередности

действий. Транспорты же с евреями принимали иначе: изъятые у них ценности и одежда отправлялись в лагерные хранилища без внесения в картотеки.

Отдел III определял организацию лагерной жизни и обращение с заключёнными. Здесь устанавливались рабочие часы и выходные. Важнейший для узников вопрос питания зависел от Антона Тумана, который инспектировал кухню и потворствовал происходившим там масштабным хищениям. Отдел III также занимался отбором заключённых для транспортировки в другие лагеря, контролировал работу главной лагерной канцелярии. [...] Бюро трудового распределения, решавшее вопрос о занятости узников, также входило в Отдел III.

Ежи Ноак, филолог из Белостока, политический заключённый (20 апреля 1943—22 июля 1944)

Как и большинство концлагерей Майданек управлялся Главным административно-хозяйственным управлением СС (SS-WVHA), хотя и был тесно связан также с полицейским аппаратом СС в Люблинском округе. Общей деятельностью лагеря комендант руководил через шесть отделов:

Отдел I (Abteilung I—Kommandatur)— собственно комендатура лагеря и офис адъютанта коменданта лагеря. Являлся главным административным органом лагеря, в компетенции которого находились все ключевые вопросы деятельности лагеря;

Отдел II — Политический (Abteilung II — Politische Abteilung) (лагерное гестапо) — не входил в юрисдикцию комендатуры и не подчинялся приказам коменданта лагеря. Данный отдел регистрировал всех вновь прибывших заключённых и присваивал им соответствующие номера;

Отдел III — Заключённые (Abteilung III — Schutzhaftlagerführung) — непосредственно занимался оперативным руководством лагеря и делами заключённых: дисциплина, использование принудительного труда заключённых и прочее;

Отдел IV — Административный (Abteilung IV—Verwaltung) или административно-хозяйственный отдел;

Отдел V — Медицинский (Abteilung V—Lagerarzt);

Отдел VI — Пропаганда (Abteilung VI — Fürsorge-, Schulung- und Truppenbetreuung) — отвечал социальное обеспечение, культурно-воспитательная и идеологическая работа и подготовка персонала лагеря.

Должность коменданта последовательно занимали:

Карл Отто Кох (с сентября 1941 г.), прославившийся чрезвычайной жестокостью на должности коменданта лагеря Бухенвальд, около Веймара. **Макс Кёгель (август—сентябрь 1942 г.)** был откомандирован из Равенсбрюка. Герман Флёрштедт (ноябрь 1942 — октябрь 1943) до перевода в Майданек служил в должности начальника канцелярии в Заксенхаузене, где безжалостно наказывал заключённых за малейшую провинность. Мартин Вайсс (ноябрь 1943 — май 1944) переведен в Майданек из лагеря в Дахау. Последним комендантом лагеря был назначен Артур Либенхешель (май 1944—22.07.1944), ранее служивший на той же должности в Аушвице. Необходимо отметить, что все коменданты, возглавлявшие Майданек, были переведены туда в качестве дисциплинарного наказания за те или иные нарушения. Так, Карл Отто Кох был «выслан» на Восток за финансовые махинации и несанкционированные расстрелы заключённых в Бухенвальде, а Артур Либенхешель за супружескую неверность.



Баракки административного сектора. Государственный музей в Майданеке

Лагерь для заключённых

3

Лагерь для заключённых, именуемый в нацистской номенклатуре «лагерем превентивного заключения» (Schutzhaftlager), имел прямоугольную форму площадью 30,6 га. Он состоял из пяти так называемых полей размером 360 x 150 м и двух полос земли, называемых междупольями.

Чтобы изолировать заключённых и сделать невозможным их побег, вся территория была окружена двойным забором из колючей проволоки, подключённым к высоковольтной электросети. Внутри забора находилась так называемая «зона смерти» (Todeszone). На каждом поле в два ряда были построены деревянные бараки для размещения заключённых, в восточных углах которых находились кухни и помещения для умывания. Пространство между рядами казарм образовало плац для перекличек. Территория была засыпана белым гравием. Вдоль ограждения располагались восемнадцать сторожевых вышек, где круглосуточно дежурили вооруженные часовые. Днём посты также выставлялись за пределами лагеря, у ворот, складов и мастерских в хозяйственной зоне, а также в бункерах на юго-восточной границе лагеря. На полях для заключённых было построено 108 бараков (не считая бараков на Поле V, которые не использовались для размещения узников): На поле I было построено двадцать бараков для заключённых, а на остальных полях — по 22. На полях I, II и V были построены бараки жилого типа с окнами, а на полях III и IV — примитивные бараки конюшенного типа. Большинство зданий лагеря для военнопленных были разрушены или снесены в первые послевоенные годы. Полностью сохранились только здания на участке III.

Бараки на разных полях отличались по конструкции. В начальный период и незадолго до закрытия лагеря в них размещалось от 100 до 200 человек.

Протокол осмотра концентрационного лагеря «СС» в гор. Люблин, составленный 2–3 августа 1944 г., гласит следующее:

В жилых бараках на всех полях имеется стандартная таблица с перечислением инвентаря. На этих таблицах обозначена вместимость бараков — 180 чел.

В 1943 году, когда прибывали самые крупные транспорты, в каждом бараке на Полях III, IV и V в среднем находилось по 500 узников. Первое время эти здания были совершенно пустыми. Заключённые спали на соломенных матах или прямо на полу. Весной 1942 года в бараки начали устанавливать трёхъярусные нары. Санитарное оборудование появилось лишь осенью 1943 года.

«Дорога и границы лагеря были усеяны каждые

200 метров табличками на немецком и польском языках с предупреждением, что проникновение в лагерь без разрешения карается расстрелом. Они указывали путь к “Офису коменданта лагеря”. На каждой табличке был изображён череп с костями [...] Мы приближались к лагерным воротам. Они распахнулись. Мы вошли в лагерь под крики».



Вид на лагерь. Аэрофотосъемка. Государственный музей в Майданеке.

Газовые камеры

4

Газовые камеры, предназначенные для массового уничтожения заключённых, были построены в конце лета 1942 года. Они были оборудованы в здании из керамического кирпича с железобетонным потолком и цементным полом. Это здание, известное как бункер, было возведено сразу за мужской баней, которая располагалась в казарме № 41. Бункер был огорожен колючей проволокой и трехметровым забором. Над бункером и забором было возведено деревянное укрытие, поддерживаемое столбами, прикреплёнными к бетонным постаментам. В 1946 году он был поврежден штормом. Затем от идеи его восстановления отказались, а газовые камеры соединили с банными бараками дощатыми стенами и общей крышей.

Всего в лагере было 6 газовых камер, из которых часть была приспособлена для использования угарного газа, а часть для уничтожения «Циклоном-Б». Уже после освобождения лагеря на его территории было обнаружено 535 банок с гранулами «Циклон-Б» и несколько баллонов, содержащих окись углерода. При одновременном использовании всех шести газовых камер можно было за один раз уничтожить до 1914 человек. Уничтожение в газовых камерах Майданека продолжалось до сентября 1943 года.

Участок первого междуполья около бани был лишен всякой растительности. Немцы, с характерным для них цинизмом, называли его «фрозенгартен» садом роз, конечно, роз увядающих. Вновь прибывшим приказывали раздеться и голыми, партиями по полтора-два человека, загоняли в моечный зал бани.

Людам, предназначенным к уничтожению в газовых камерах, приказывали пройти из моечного зала в другой, якобы тоже моечный зал, чтобы освободить помещение для следующей партии. За последним помещением плотно закрывалась дверь, сделанная из толстых досок с полым промежутком и тремя тяжелыми железными засовами.

Сарен Константинович Барутчев: врач из Баку, военнопленный (октябрь 1943—22 июля 1944)

Во время моего пребывания в Майданеке я несколько раз была в газовой камере при бане. Немцы также дезинфицировали там одежду, и, работая в этой команде, я относила туда вещи и забирала их после обработки. В те дни, когда людей травили газом, у камер часто лежали груды трупов.

Янина Людвичак из Варшавы, политическая заключённая (18 января 1943—19 апреля 1944)

Стоя перед «Эффектенкаммер» (барак для конфискованного имущества узников), я часто наблюдал, как узников вели в баню. На крыше было отверстие, похожее на дымоход. Надзиратель приносил лестницу, прислонял её к бараку и поднимался на крышу. Он высыпал что-то из банки в отверстие. Позже я видел, как обнажённые тела выносили из барака и грузили на деревянную телегу.

Унтершарфюрер СС **Рудольф Эттрих**, руководитель «Эффектенкаммер» (1942—10 декабря 1943)

15 сентября 1942 года в газовой камере были убиты 350 человек, включая женщин и детей. Их тела позже сожгли. Обершарфюрер Першон, начальник бани и газовых камер, лично рассказал мне об этом.

Роттенфюрер СС **Отто Хеншке**, руководитель швейной мастерской (15 июля 1942—22 июля 1944)



Газовые камеры. ФГБУК «Государственный центральный музей современной истории России». ГЦМСИР ГИК 31512/124

Места для сжигания

5

Тела жертв Майданека изначально хоронили в братских могилах. С середины 1942 года их сжигали в печах крематориев, а с весны 1943 года — на открытом воздухе, на кострах, разложенных в близлежащем лесу и в самом лагере. Правее газовых камер, примерно в 200 м, в овраге, расположенном на территории садоводческого хозяйства, было предусмотрено одно из мест для сжигания трупов. Штабеля составляли из шасси грузовых автомобилей. На них складывали тела убитых, обливали метанолом и поджигали. За один раз таким способом можно было кремировать до 100 тел. Зола добавляли в компост, который использовали для удобрения почвы. После войны пепел, смешанный с землей, собрали на территории бывшего лагеря и сформировали из него курган. В 1969 году их поместили в Мавзолей.

На территории «Гартнерай» (огородное хозяйство лагеря), в овраге, строили стрельбище. Узники видели, как на железных рельсах складывали дрова, а сверху — трупы, затем немцы поливали всё смесью бензина и спирта и поджигали. На следующий день после прибытия транспорта над оврагом всегда стоял высокий тёмный столб дыма — и когда ветер дул в сторону лагеря, чувствовался запах горелых костей, волос и жира. Этот огонь горел днём и ночью, и на костёр постоянно подбрасывали новые трупы.

Ежи Квятковский, юрист из Варшавы, политический заключённый (26 марта 1943—22 июля 1944)



Человеческие останки, обнаруженные на месте расстрелов.
Государственный музей в Майданеке

6

Поле заключенных I

На рубеже 1941/1942 годов именно здесь содержались первые узники Майданека: советские военнопленные, евреи из Люблина и окрестностей, жители Люблинского воеводства. Большинство из них были крестьянами, арестованными в качестве заложников за невыполнение обязательных поставок продовольствия или в отместку за участие в деятельности движения Сопротивления. В 1942 году в северном ряду бараков был организован лагерный госпиталь (т. н. ревир). В одном из бараков располагалась главная лагерная канцелярия (Lagerschreibstube), где велся подробный учет заключенных. С сентября 1943 года по апрель 1944 года в Поле I действовал женский концентрационный лагерь (перенесенный из Поля V). Позднее бараки на этом поле снова заняли мужчины, но в нескольких из них разместили также группу еврейских женщин, привезенных из трудового лагеря в Близине.

«Через несколько дней [...] мы прибыли в Майданек 27 ноября 1941 года. На тот момент в лагере было восемь бараков на Поле I. Первых будущих пациентов мы увидели за работой вокруг Майданека. Это были советские военнопленные, около 1500 человек [...]. В первые дни января 1942 года, после вынужденного перерыва из-за болезни, мы начали санитарную работу в блоках. Дела было много, потому что в лагерь массово прибывали евреи из Люблинского гетто, крестьяне, не выполнившие поставки, и многие

другие категории, арестованные при различных обстоятельствах. [...] В начале марта 1942 года в лагерь начали доставлять большое количество нар. Это стало предвестником каких-то более серьезных перемен в нашей лагерной жизни. [...] В грязные мартовские дни длинные колонны словацких евреев с чемоданами, одеялами и прочим вели по раскисшим дорогам в сторону лагеря. Их прибыло несколько тысяч».

Тадеуш Козловский, врач из Бяла-Подляски, политический заключённый (27 ноября 1941—6 апреля 1944)

«В сентябре началась новая суматоха. Нас всех переводят на Поле I. Мы заранее идём туда с санитаром, чтобы осмотреть бараки, предназначенные под госпиталь. Они грязные, завалены мусором и невероятно кишат блохами. [...] Из инфраструктуры здесь было лишь одно крайне ценное оборудование: канализация и водопровод. В конце каждого барака находилось отдельное помещение с кранами, из которых текла вода в жёлоб, а также несколько примитивных туалетов».

Стефания Перзановская, врач из Радома, политическая заключённая (8 января 1943—15 апреля 1944)



Вид на поле заключенных I. Государственный музей в Майданеке

Мужская и женская бани

7

В помещении № 41 располагалась мужская баня.

С весны 1942 года вновь прибывших узников направляли в баню, построенную рядом со складскими помещениями. До этого времени в лагере был только один действующий колодец, а эле-

ментарные санитарные условия отсутствовали. Банные дни проводились редко, обычно один раз в несколько недель. Перед входом в душевую находилась раздевалка, где мужчинам стригли волосы. В душевых также были установлены бетонные ёмкости для дезинфекции узников. В соседнем помещении проводилась фумигация (газация) одежды с использованием «Циклона Б» для того, чтобы уничтожить вшей. Здесь же узникам выдавали лагерную одежду (полосатую робу) или подходящую помеченную масляной краской гражданскую одежду.

Далее прослушайте воспоминания очевидцев:

В Майданеке на момент прибытия первых транспортов со словацкими евреями бани ещё не было. Было лишь здание без дверей, окон и пола, заполненное строительным мусором. Там, на сквозняке и холоде, стояли несколько бочек с ледяной водой и лизолом. Узники по очереди залезали в них, а эсэсовцы издевались, удерживая их головы под водой.

Тадеуш Косибович, врач из Бендзина, политический заключённый (27 ноября 1941—6 апреля 1944)

Ворвавшись в банный барак, мы сразу попали в маленькую раздевалку, заполненную узниками из нашего транспорта [...] Здесь брадобреи принялись за работу: они обрили нам головы и все волосистые части тела. После этого мы отправились в душевую. Прямо у входа стояла небольшая бетонная ёмкость, наполненная какой-то отвратительной дезинфицирующей жидкостью. Каждый из нас должен был залезть в неё и погрузиться с головой. Эсэсовцы всё это время били нас палками и пытались удерживать головы под водой. Затем мы должны были выстроиться под душами, где нас сначала обдали горячей, а потом холодной водой.

Чеслав Скорачиньский, клерк из Львова, политический заключённый (2 февраля 1943—6 апреля 1944)

Позади мужской бани располагалась женская баня, обозначенная № 42.

С осени 1942 года этот барак использовался в качестве душевой для женщин. По обе стороны от

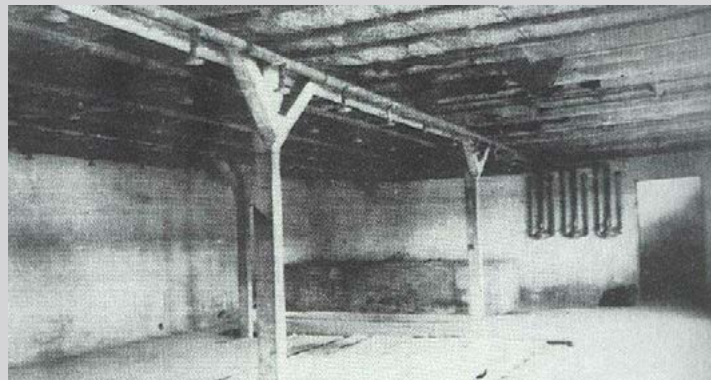
душевой были оборудованы раздевалки. Рядом с котлами установили четыре камеры для дезинфекции одежды паром. Душевая также служила местом селекции еврейских женщин и девушек. Оттуда их вели в газовые камеры, расположенные в бункере за мужской баней.

Через две недели после моего прибытия в лагерь по блоку пронеслась весть, что все заключенные, прибывшие в нашем составе, должны переодеться в полосатые робы. В предбаннике мы сложили свою одежду в бумажные мешки, прошли осмотр и дезинфекцию головы, а затем помылись под струями горячей и холодной воды. После душа нас повели в комнату с одеждой, где немецкая надзирательница швыряла нам вещи убитых узников, не обращая внимания на размер одежды: подходит она нам или нет.

Зофья Павловская, учительница из Коломыи, политическая заключённая (февраль—август 1943)

Доктор Бланке прибыл в Майданек в период переполненности женского лагеря. Новые транспорты прибывали почти ежедневно, многие из них — еврейские. Сразу после прибытия еврейского транспорта в бане проводилась первая селекция. Её осуществляли эсэсовские надзиратели и Бланке. После душа обнажённых женщин осматривали и разделяли: молодых и здоровых — направо (они отправлялись в лагерь), старых и истощённых — налево (их ждали газовые камеры). Селекция проходила быстро и эффективно.

Стефания Перзановская, врач из Радома, политическая заключённая (8 января 1943—13 апреля 1944)



Лагерная баня. Marszałek J. Majdanek. Obóz koncentracyjny w Lublinie.

Позади женской бани (барак № 42) располагалась площадь для селекций, получившая среди заключенных романтическое название «Розенгартен» (розовый сад) или «Розенфельд» (поле роз).

С осени 1942 года эта площадь стала местом предварительной селекции евреев, депортированных в лагерь. Селекцию проводил врач СС в присутствии начальника лагеря и руководителя крематория. Женщин с детьми и лиц, непригодных для работы, отправляли в газовые камеры. Остальных узников сначала заставляли раздеваться, затем погоняли через баню, регистрировали в картотеке и размещали в лагере.

Всё лето и осень продолжались депортации из гетто в Майдан Татарский, вплоть до окончательной ликвидации гетто 9 ноября 1942 года. [...] Сразу по прибытии в Майданек на поле лагеря проводилась селекция. Пожилых людей, молодёжь и детей выстраивали отдельно. Три женщины не хотели отдавать своих детей. [...] Всех этих женщин оттащили в сторону, избili до крови и в итоге забили насмерть. Детей, отнятых у них силой, ждала та же участь, что и остальных. Пожилые люди оставались на поле лагеря, им велели ждать. Нас, молодых и способных работать, направили в бараки. Позже всех пожилых убили.

Дора Минц из Люблина, еврейка (9 ноября 1942–3 ноября 1943)

Что происходило с транспортом евреев из Варшавы? Мужчин сразу отправляли на работы в лагерные поля, молодых женщин — тоже. Остальных женщин, детей и стариков вели прямо в газовые камеры. Они ждали на «поле роз». Крики, плач и стоны разрывали сердце.

Синхия Туркельтауб, еврейка из Люблина (9 ноября 1942–2 ноября 1943)

В середине мая прибыл новый транспорт евреев из Варшавы. Несколько тысяч человек — мужчины, женщины, дети, даже младенцы. [...] Они прибыли ночью и были размещены в так называемом «Розенгартене». Это название звучит очень романтично — но там не было ни сада, ни роз.

Рядом со зданием бани и газовой камеры находился просто участок земли, окружённый колючей проволокой. Транспорт продержали там под открытым небом до утра, а утром началась обработка. В первую очередь мужчин отделили от женщин и детей. Немцы отобрали чемоданы и свёртки у входа в баню, приказали раздеться и обрить головы. Затем евреев подвели к комиссии, где они должны были открыть рты и поднять руки, чтобы проверить, не пытаются ли они спрятать драгоценности. Комиссия разделила узников: здоровых и молодых отправили в одну баню, а пожилых, больных и несовершеннолетних (кроме матерей) — в другую.

Ежи Квятковский, юрист из Варшавы, политический заключённый (26 марта 1943–22 июля 1944)



Площадь для селекций. Государственный музей в Майданеке

Лагерные склады и мастерские

В непосредственной близости от лагеря для заключенных были построены хозяйственные и производственные объекты. Вдоль забора было построено четыре барака, из которых сохранился только барак № 1 (здание № 62 — слева от Вас), предназначавшееся для сапожных мастерских. Рядом находилась швейная мастерская, за ней — кухня для персонала лагеря и гаражи. Последние два барака были разобраны после войны. По другую сторону лагерной улицы, известной как «Лагерштрассе», располагались 19 бараков. В трех из них размещались мастерские: столярная (53), кузница (54) и электротехническая (55). В здании № 45 располагалась конюшня, еще в двух — про-

довольственные склады, а в следующих — склады одежды (48, 49, 50) и склады оборудования и инструментов (51, 52). Бараки № 43 и 44 использовались в качестве складов для хранения имущества заключенных (Effektenkammer). Барак № 43 также служил пунктом приема и регистрации вновь прибывших заключенных. Администрация концлагеря также организовала здесь ювелирную мастерскую, где сортировали драгоценности, украденные у депортированных в лагерь евреев.



Лагерные склады и мастерские в период строительства.
Государственный музей в Майданеке

10

Бараки № 43 и 44. Склады личных вещей узников

В бараках номер 43 и 44 располагались склады для хранения личных вещей заключенных. В настоящее время в бараке 43 располагается постоянная экспозиция «Майданек. Прошлое и настоящее», а в бараке 44 — «Люблин во время немецкой оккупации».

Строительство складов для вещей узников было завершено в июле 1942 года. До этого времени имущество заключённых хранилось в бараках, выделенных для этой цели на поле I. В бараке № 43 также проводилась регистрация узников и выдача номеров и нашивок в соответствии с их категорией.

В мае, июне и июле 1943 года комендант СС и полиции опустошил Варшавское гетто и интернировал часть его населения в концлагерь в Люблине. [...] Каждый узник сначала отправлялся в имущественный барак, где у него забирали весь багаж, бельё и одежду. Ценные вещи бросали через щель в запечатанный сундук без регистрации.

Оберштурмфюрер СС **Фридрих В. Рупперт**, руководитель технического отдела (18 сентября 1942 — апрель 1944)

Я был заместителем начальника вещевого склада лагеря на Майданеке. Одежда и обувь с истребляемых заключенных здесь сортировалась и все, что было лучшего отправлялось в Германию. Я лично только в этом 1944 году отправил в Германию свыше 18 вагонов одежды и обуви.

Ротенфюрер СС **Герман Г. Фогель**, заместитель начальника вещевого склада

Золота и ценностей было отправлено в Берлин очень много.

Оберштурмфюрер СС **Антон Тернес**, бывший финансовый ревизор лагеря

Меня потряс вид огромных запасов самых разнообразных вещей — щёток для обуви, зубных щёток, расчёсок, пудрениц, очков, чемоданов, полных серебра, и тысяч других награбленных предметов. Узники грузили их в ящики, адресованные в Рейх.

Данута Бжозовская, старшеклассница из Варшавы, политическая заключённая (16 января 1943—19 апреля 1944)

Самое страшное за время войны я увидел в Люблине, где в десяти километрах от города был огромный концлагерь Майданек. В лагере стояли большие бараки, в которых одновременно содержалось несколько сотен тысяч заключённых. Когда наши войска вошли в город, немцы поспешили бежать из лагеря...

По её сторонам стояли железнодорожные бараки — склады. Сначала в складах с заключённых снимали верхнюю одежду. Проводили дальше. В следующих складах со смертников снимали бельё. Дальше — обувь. В каждом бараке сидела группа заключённых, которая разбирала снятые вещи. Хорошая одежда отправлялась в Германию.

Лаврентьев Андрей Иванович, водитель, лейтенант



Склады личных вещей узников. Государственный музей в Майданеке

11

Бараки № 46 и 47 Склады продовольствия

В 1999 г. в бараке № 47 была открыта мультимедийная экспозиция. Вашему вниманию представлена художественная инсталляция Тадеуша Мысловского «Святылище — памятник неизвестной жертве». Экспозиция включает символическую композицию из шаров колючей проволоки, мемориальную книгу, ораторию, воспоминания узников и молитвы поляков, евреев, русских и цыган.



«Лагерьштрассе» и административно-хозяйственные постройки (склады и мастерские). Государственный музей в Майданеке

12

Бараки 48 – 55

Бараки № 48–50 использовались в качестве складов одежды

Здесь хранилась форма узников, бельё и бывшая в употреблении гражданская одежда, которую выдавали заключённым после прибытия в лагерь.

Бараки № 51 и 52

Склады инструментов и оборудования

В этих бараках хранились инструменты и оборудование для уборки бараков и ухода за территорией лагеря.

В настоящее время в бараке № 52 представлена обувь, конфискованная у узников Майданека и евреев, уничтоженных в ходе «Акции Рейнхард». Обувь жертв собирали в бараках на поле VI и на территории старого аэродрома (Флюгплац). После освобождения лагеря на его территории было обнаружено около 280 тыс. пар мужской, женской и детской обуви.

В бараке № 53 располагалась Столярная мастерская с хранилищем древесины

Столярная мастерская была оборудована по всем требованиям настоящего цеха. Верстаки, настенные ящики для инструментов у каждого рабочего места, столярные печи, рамка для сушки древесины, две электрические пилы и рубанок [...] В мастерской мы в основном делали мебель, двери и окна для квартир комендантов, а также различные сундуки и кухонные столы. Эсэсовец не был специалистом. Второй молодой шарфюрер СС, часто замещавший Вебера, всё время ходил по мастерской с куском дерева в руках и безжалостно бил им узников по головам. Через несколько недель в мастерскую прибыли польские евреи — профессиональные плотники.

Эдвард Карабань, учитель из Ряшова, политический заключённый (1 декабря 1941–6 апреля 1944)

Барак № 54 являлся Кузницей и металлообрабатывающей мастерской

Осенью 1942 года я несколько дней работал в команде, занимавшейся ремонтом в кузнице. Нас, узников — поляков и евреев, было около дюжины. Барак, в котором мы работали, находился в конце ряда складов, напротив поля III. Мы ремонтировали транспорт — телеги и прицепы грузовиков, которые, как мы узнали от других узников, использовались в том числе для вывоза трупов из лагеря в Крепицкий лес.

Наконец, в бараке № 55 располагалась Электротехническая мастерская

Мы начали работать в «электрокоммандо» вместе с евреями. С первого дня еврейские электрики относились к нам дружелюбно и делились полезными советами по работе [...] Наша работа заключалась в ремонте осветительных приборов по всему лагерю, установке нового оборудования, починке лагерных громкоговорителей, которые использовались только эсэсовцами, ремонте радиоприёмников и других приборов, которые приносили в мастерскую.

Вацлав Войда, электрик из Ченстохова, политический заключённый (8 января 1943—6 апреля 1944).

13

«Окно времени»

После барака № 55 справа от Лагерштрассе находится еще один музейный экспонат, так называемое «Окно времени». Под прочным стеклом находятся фрагменты кладбищенских еврейских памятников, которые были использованы нацистами для мощения дорог в лагере. Данный экспонат отражает не только историю лагеря, но и судьбы еврейского населения Люблина в годы оккупации. До начала Второй мировой войны численность евреев в Люблине составляла 40 тыс. человек. Еврейская община имела три кладбища. Во время оккупации эти кладбища были разрушены, а могильные плиты использовались в лагере для мощения дорог.

14

Барак № 62 Сапожная мастерская

Напротив барака 47 в бараке № 62 располагались сапожные мастерские.

Сапожные мастерские, подчинённые DAW (Немецким производственным предприятиям), располагались в бараке № 62 и на поле VI. Обувь, конфискованная у узников Майданека и еврейских жертв лагерей смерти Белжец, Собибор и Треблинка, использовалась как сырьё для ремонта и изготовления кожаной обуви для немецкой армии и учреждений. Узники также работали в сапожных мастерских в трудовых лагерях на Флюгплац и на улице Липова в Люблине.

После сбора нескольких транспортов нас вывели

на большое поле и показали обширную площадь, огороженную колючей проволокой. Там проводилась селекция. Отбирали различных специалистов и распределяли по трудовым лагерям, а остальных отправляли в Майданек. [...] Лагерные власти искали сапожников для мастерских. Мой брат и зять сразу вызвались, понимая, что как ремесленники у них больше шансов выжить.

Натан Захеймвер, зубной техник из Варшавы (май — август 1943)

4 ноября 1943 года, как обычно, прошла переключка, после чего мы разошлись по рабочим командам. [...] Нас отправили в сапожную мастерскую, где мы в относительно сносных условиях чинили армейские сапоги. [...] В феврале 1944 года из нашей группы отобрали несколько сапожников и портных, сформировали новую команду и повели на улицу Липова, где находился филиал лагеря Майданек. [...] Мастерская была разделена на две части. В первой сидели сапожники, во второй — узники, изготавливавшие ремни и кожаные аксессуары. Кроме поляков там были французы, итальянцы, бельгийцы и даже русские и немцы.

Марцин Грыта из Закшувека, политический заключённый (ноябрь 1943—22 июля 1944)

В настоящее время в блоке № 62 располагается историческая экспозиция «Заключенные Майданека».



«Лагерштрассе» и сапожная мастерская (отмечена стрелкой). Государственный музей в Майданеке

Поле заключенных II

15

Позади сапожной мастерской расположено поле заключенных II. На этом поле в 1942 году постро-

или 22 барака, идентичных тем, что находились на Поле I. Здесь содержались мужчины, в основном польские, словацкие и чешские евреи, а также заложники из Люблинского воеводства и советские военнопленные. 14 июля 1942 года 86 заключенных организовали успешный побег из лагеря — самый крупный за всю историю Майданека. В мае 1943 года в казармах Поля II был организован полевой госпиталь для советских военнопленных, получивших на фронте тяжелые ранения и ставших инвалидами. Поскольку власти Третьего рейха намеревались использовать полевой госпиталь в пропагандистских целях, он был исключен из компетенции администрации концлагеря Люблин, а заключенным были предоставлены несколько лучшие условия содержания, чем узникам лагеря.

Немецкие врачи совершенно не интересовались и не занимались лечением советских военнопленных, да это и не входило в их планы. Переложив лечение на советских врачей, не обеспечив их одновременно материальной основой для этого, немцы хотели: во-первых, направить недовольство военнопленных за недостатки лечения на советских врачей и, во-вторых, тем самым предупредить какие-либо претензии к себе. «Позвольте, на что вы жалуетесь? Ведь вас лечат ваши же советские врачи!»

...

Снабжение медикаментами было абсолютно недостаточно. Госпиталю, который имел до 1250 тяжело раненых и больных, отпускали на месяц по 150 таблеток альбуцида, пронтозила (белого и красного стрептоцида).

Сарен Константинович Барутчев: врач из Баку, военнопленный (октябрь 1943—22 июля 1944)

Весной 1943 года мы получили от доктора Хетта секретную информацию о том, что на Поле II привезут группу инвалидов, получивших увечья во время работ в трудовых формированиях на передовой, сотрудничавших с немцами [...] Командантом поля назначили полицейского секретаря из Берлина Совальского, а его заместителем — пожилого фельдфебеля. Польские врачи возглавили госпитальные бараки, а русские врачи и санитары стали их помощниками. В офисе

полицейского секретаря Совальского в первой казарме слева располагались кабинет доктора Хетта, жилые помещения для польских и русских врачей, операционная и другие помещения.

Тадеуш Коськовский: врач из Быдгоща, политический заключенный (27 ноября 1941—6 апреля 1944)

До 21 мая 1943 года в Поле II находились в основном евреи. Когда число советских военнопленных увеличилось, в августе евреев перевели в другие поля. Из 22 барак в Поле II восемь были постоянно отведены под больных. Хирургическое отделение, расположенное в бараках № 15, 16 и 17, было самым крупным. Больные туберкулёзом занимали бараки № 3 и 12. Терапевтическое отделение находилось в бараке 18, амбулатория и приёмный покой — в блоке 4, а изолятор — в бараке 15. За тринадцать месяцев работы полевого госпиталя уровень смертности составил 34%. Гвоздарев вел учёт всех дезертиров и тех, кто не остался верен Отчеству.

Во время переклички выносили также тела умерших за день. Согласно данным канцелярии, они считались живыми и должны были стоять в строю вместе с остальными. Во время вечерней переклички заключенных не только пересчитывали, но и наказывали за нарушения правил.

Сарен Константинович Барутчев: врач из Баку, военнопленный (октябрь 1943—22 июля 1944)



Поле заключенных II, служившее в качестве лазарета для раненных советских военнопленных. Государственный музей в Майданеке

Междуполье I — часть лагеря, разделяющая Поля I и II. Во второй половине 1942 года здесь находился временный крематорий, оборудованный двумя печами, работавшими на сырой нефти. Он был построен немецкой компанией *H. Кёп СтбН* для концентрационного лагеря Заксенхаузен, а затем перевезен в Майданек. Здесь же эсэсовцы также проводили индивидуальные и групповые казни и убийства заключенных, чаще всего через повешение. Здесь же хранились тела убитых, привезенные других Полей и газовых камер. Кроме того, стоящий рядом сарай служил местом казни и моргом. В январе 1943 года в междуполье I была открыта прачечная и сушилка, где стирали одежду заключенных и награбленное имущество. Сушилка сгорела в начале 1944 года.

Евреев, непригодных к труду и не поместившихся в газовую камеру, отправляли в сарай возле крематория. Они открывали дверь сарая, заставляли евреев раздеться и по одному заходить в соседнее помещение. У двери стояли два палача с железными прутьями. Каждый входивший еврей получал несколько ударов по голове. Когда его ноги подкашивались, вызывали следующего, а его тело сбрасывали на труп предыдущего.

Ян Квятковский: адвокат из Варшавы, политический заключенный (26 марта 1943—22 июля 1944)

В небольшом крематории было две или три печи для сжигания трупов, внешне напоминавшие обычные отопительные котлы. Когда мы туда попали, печи были холодными и не работали, рядом не было ни персонала, ни заключенных, ни эсэсовцев [...] Нам приказали снимать бирки с шеи каждого трупа при разгрузке в крематории и записывать номер на груди покойного.

Анджей Станиславский: политический заключенный из Варшавы (17 января 1945—22 июля 1944)

Я сортировала вещи для прачечной. Армейские шинели с пулевыми отверстиями. Шапки-ушанки, вероятно, советские. Брюки и кальсоны [...] снятые с расстрелянных или повешенных. Женские платья — от повседневных до бальных.

Детские платица, разрезанные по бокам и сзади, чтобы снять с трупов. Каждая вещь красноречиво говорила о том, как погиб ее прежний владелец. Некоторое время я чистила одежду щеткой за столом, но у меня не было сил, и меня перевели в сушилку — ряд кабин с температурой 60 градусов. Под потолком были перекладины, на которых развешивали постиранную одежду.

Зофья Покорская из Варшавы, редактор детского журнала, политическая заключенная (18 января — июль 1943)

Система охраны лагеря была направлена на изоляцию заключенных от внешнего мира и предотвращение их побегов. Для этого вокруг вольеров было возведено двойное ограждение из колючей проволоки высотой 2,2 метра, к которому были подведены высоковольтные провода. Вдоль забора, с внутренней стороны полей, проходила так называемая «зона смерти» — обозначенная полоса земли, пересекать которую было запрещено. У въездных ворот на поля стояли караульные помещения. Вокруг ограды также было установлено 18 сторожевых вышек, оснащенных мобильными прожекторами и пулеметами. Круглосуточное дежурство обеспечивала охрана. В течение дня посты охраны также выставлялись вдоль внешней границы Майданека и на рабочих местах заключенных, а также у ворот, складов, мастерских и бункеров, расположенных на юго-восточной окраине лагеря.

Проволочная ограда полей резко отличалась от той проволочной ограды, которую мы видели при въезде в лагерь. Самое название «поле», связанное в нашем представлении с простором, солнцем, цветами, свободой, в Майданеке обозначало прямоугольный участок для заключенных, обнесенный сложной системой проволочной ограды. Она представляла из себя два ряда сетки из колючей проволоки, укрепленной на столбах трехметровой высоты. От нижней трети наружного ряда к внутреннему, сверху книзу, как струны своеобразной грандиозной арфы, с интервалом в двадцать сантиметров, была натянута такая же колючая проволока, что и на сетке, но сплошь укрепленная на изоляторах.

Через эту систему ограды был пропущен ток высокого напряжения.

Сарен Константинович Барутчев: врач из Баку, военнопленный (октябрь 1943—22 июля 1944)



Ряды колючей проволоки вокруг лагеря и между полями. ФГБУК «Государственный исторический музей». Инв. № И XII 8973



Сторожевая вышка. Marszałek J. Majdanek. Obóz koncentracyjny w Lublinie.

18

Поле заключенных III

В Поле III были построены примитивные бараки конюшенного типа. Стены без окон

были сколочены из грубо подогнанных досок, а единственным источником света служили световые люки в крыше. Первые два барака, № 1 и 2, были отведены под ремонтные мастерские для моторизованных частей СС. Главный лагерный офис (переведенный с поля I) располагался в бараке № 12, так же как и блок, где тяжелобольные и крайне истощенные заключенные содержались в изоляции перед уничтожением в газовой камере. С мая 1942 года здесь содержались польские заложники за сотрудничество с движением Сопротивления, а с начала 1943 года — политические заключённые разных национальностей, в основном поляки и евреи из ликвидированных гетто в Люблинском районе, Варшаве и Белостоке. Летом в бараках несколько недель держали семьи, выселенные из Замосцкого региона.

После отступления немецких войск из Люблина в августе 1944 года НКВД использовало Поле III для содержания группы офицеров и солдат Армии Крайовой и Крестьянских батальонов, которые впоследствии были депортированы в глубь Советского Союза.

Нумерация барачков начиналась слева от ворот: № 1 и 2 занимали мастерские по ремонту автомобилей. В № 3 и 4 находились евреи, а наш транспорт размещался в бараках № 5, 6, 7, 8, 9, 10 и 11. Справа в том же порядке располагались: № 12 — Шрайбштубе (канцелярия), № 13 — Борштиштубе (здесь жили заключённые-парикмахеры), евреи — в № 14, 15, 16 и 17, а № 20, 21 и 22 частично пустовали, частично использовались для хранения инструментов и пиломатериалов. Вся поверхность поля, за исключением зданий, представляла собой утоптанное грязное болото, в котором мы стояли во время утренних и вечерних перекличек.

Феликс Слёпка: торговец из Варшавы, политический заключённый (17 января 1943—6 апреля 1944)

Будучи штабным офицером 8-й дивизии Армии Крайовой в Марьянке под Минском-Мазовецким, я был разоружён Красной Армией в имени Неделька 6 августа 1944 года. Среди тех, кого перевезли на 28 грузовиках в казармы Люблина, я был заключён в лагерь Майданек 8 августа

1944 года вместе с восемью другими офицерами.

Леонард Стацевич из Новой Вилейки (8 августа — 27 августа 1944)



Поле для заключенных III. Государственный музей в Майданеке

19

Поле заключенных III: баракы 14 и 15, Колонна Трёх Орлов

Территория между двумя рядами бараков служила в качестве *апельсилаца*, то есть площади для переключек. Справа открыты для посещения баракы № 14 и 15, где можно ознакомиться с экспозицией, посвященной условиям содержания бывших заключенных.

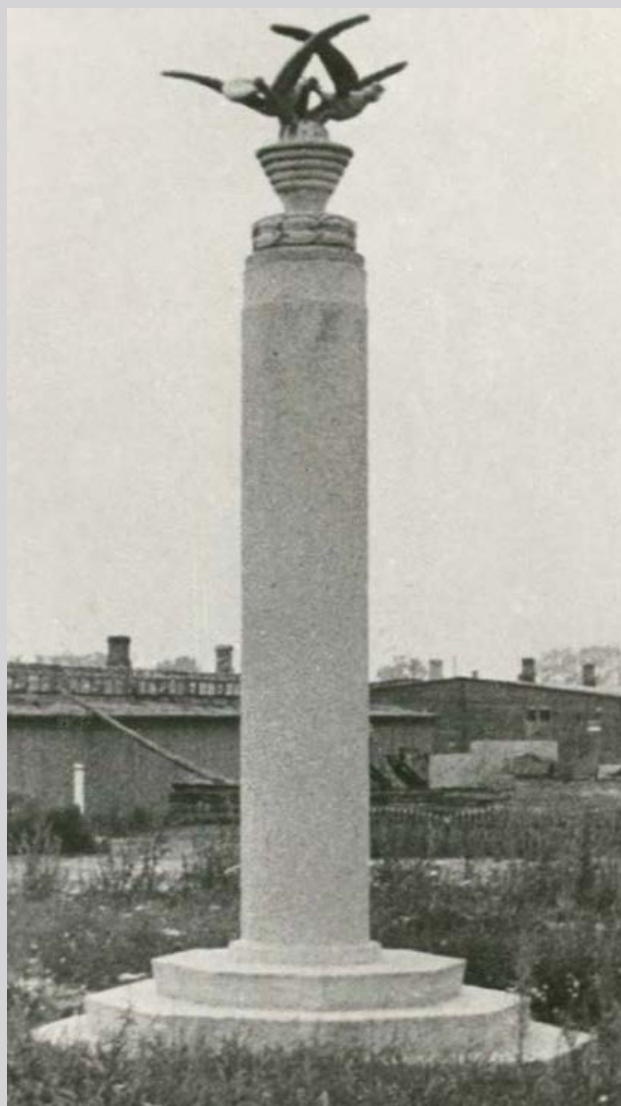
В конце Поля III находится так называемая «Колонна Трёх Орлов»

В пропагандистских целях администрация лагеря приказывала заключённым разбивать цветочные клумбы и украшать территорию скульптурами. В мае 1943 года польские политзаключённые воспользовались этим и установили на плацу третьего поля памятник жертвам Майданека, созданный скульптором Альбином Бонецки, который также был узником лагеря. Орлы, устремлённые в небо, символизируют свободу. В основание колонны тайно поместили останки погибших узников. Офицеры СС, полагая, что монумент символизирует немецкую эмблему, торжественно открыли его 1 мая — в День национального труда Третьего рейха.

Я придал птицам образ полуголубей, полуорлов. Голубь — символ невинной души, а орел — нации и победы. Я связал птиц в символ победы и воплотил их как трио Мужчины, Женщины и Ребенка, опирающихся ногами на земной шар,

который они защищают.

Альбин Мария Бонецкий, заключенный Майданека, создатель Колонны трёх орлов



Колонна трёх орлов. Marszałek J. Majdanek. Obóz koncentracyjny w Lublinie.

Поле заключенных IV

20

Поле IV предназначалось, в первую очередь, для мужчин. Строительство бараков конюшенного типа на этом поле было завершено в августе 1942 года. Часть бараков занимал транзитный лагерь, подчинявшийся немецкой полиции порядка в Люблине, где содержались заложники из Люблинского воеводства. В 1943–1944 годах сюда ссылали политических заключенных разных национальностей, в основном евреев из Белостоцкого гетто, а также советских военнопленных. В казармах с южной стороны были открыты мастерские по изготовлению щеток и корзин, организованные компанией СС Ostindustrie,

которая занималась управлением имуществом жертв «Акции Рейнхардт». Там работали еврейские заключенные — не только мужчины, но и женщины, и дети, а после массового расстрела евреев 3 ноября 1943 года здесь работали поляки, русские и украинцы.

После перевода на Поле IV весь наш транспорт разместили в седьмом блоке. В этом блоке жили русские и украинцы. Рабочие места, освободившиеся после евреев, заняли поляки и русские. Заключенные из седьмого блока работали исключительно в мастерской по изготовлению корзин. Их задача заключалась в ремонте корзин для боеприпасов, которые поставляла армия. Руководил мастерской немецкий гражданский, мало интересовавшийся заключенными и проводивший большую часть времени в своем офисе. Лишь иногда появлялся лагерфюрер Полльман, который выбирал крепких и здоровых людей. Те, кто не мог выполнять тяжелую физическую работу, находили приют в корзинной мастерской. Там же работала большая группа советских военнопленных.

Красиер Врыца, старший блока, политический заключенный (август 1943—6 апреля 1944).

Аресты в Польше, особенно в районе Замостья, участились в конце июля — начале августа 1943 года. Новые транспорты, преимущественно с женщинами и детьми, прибывали в Майданек. Женщин с детьми массово доставляли на наше Поле IV, где они сидели на плацу, ожидая дальнейших решений. Они были очень уставшими и голодными, а у нас самих не было ничего, чтобы им дать. Я видел очень грустную сцену, которую всегда ношу в сердце и не могу забыть. На плацу перед одним из блоков сидела молодая мать с двумя маленькими детьми: одним — несколько месяцев от роду, другим — около четырех лет. Все они были очень голодны. Мать прижимала младшего к своей обнаженной груди, пытаясь накормить его или хотя бы успокоить. Старший ребенок, громко рыдая, дергал мать за волосы и хриплым голосом, разносившимся по всему плацу, кричал: «Мама, дай поесть!» Ребенок был еще слишком мал, чтобы понять, где они находятся. Сама мать была очень голодна, разрываемая внутренним отчаянием, с сердцем, разбитым от горя, и обильные слезы

струились по ее изможденному лицу, падая на песок плаца.

Евгениуш Нехада, бывший житель деревни Ямы близ Осипова Любельского, заложник (20 июня — 3 сентября 1943).



Поле для заключенных IV. Государственный музей в Майданек

Поле заключенных II

21

Так называемое междуполье II было выделено между Полями IV и V в июле 1942 года. Там находился склад угля и дров. Отсюда и произошло название этой части лагеря: «угольное поле» (*Kohlenfeld*). Здесь же находился жилой барак для заключенных из специальной команды (*зондеркоманды*), которых заставляли сжигать тела жертв лагеря в крематории. Весной и летом 1943 года, во время массовых депортаций из гетто Варшавы и Белостока, когда в «Поле роз» уже не осталось места, сюда были помещены сотни евреев целыми семьями. Они по несколько часов ждали под открытым небом, чтобы их приняли в лагерь. Отсюда их партиями вели в бани, где отбирали для газовых камер.

Однажды прибыл новый транспорт, настолько большой, что "Розенгартен" не мог вместить всех, и несколько тысяч человек разместили на площади между Полями IV и V, где хранился уголь. Оттуда их группами, с чемоданами, вели в баню. Узнав от людей на Поле IV через колючую проволоку, что их ждет, они рвали и уничтожали свои банкноты.

Ежи Квятковский, юрист из Варшавы, политический заключенный (26 марта 1943—22 июля 1944).

Тотчас же нас окружил конвой солдат с винтовками наизготовку, и мы двинулись вперед, спотыкаясь. Куда нас ведут, мы не знали. Вдали виднелись бараки. Нас оставили на площади, где лежал уголь. [...] На следующий день — селекция.

Пожилые люди молились, понимая, что идут на смерть. Матерей разлучали с детьми. Некоторым женщинам удалось остаться со своими малышами. Вокруг дети плакали. И эти глаза, полные слез и ужаса, навсегда останутся в моей памяти. Меня же смерть обошла стороной. [...] Здесь, в лагере, где я потеряла сына и всякий смысл своей прежней жизни, я провела одиннадцать недель.

Рагна Фингер, еврейка, уроженка Варшавы (май — июль 1943 г.)

Нас привели на среднее поле между мужским и женским лагерями, и там мы провели всю ночь до утра. Некоторые сразу подходили к постовым, умоляя застрелить их. Утром нас разделили: женщин, мужчин и детей. [...] Несколько детей остались одни, и родители, уходя, говорили им: «Я скоро вернусь».

Кунт Маускатель: еврейский торговец из Варшавы (май — июль 1943 г.)



Междуполье II. Государственный музей в Майданеке

22

Поле V

В начале октября 1942 года на этом поле был создан концентрационный лагерь для женщин. Строительство жилых бараков для женского концлагеря было завершено в сентябре 1942 года. Первыми заключенными стали жители Люблина, а также еврейские женщины из гетто в Белжицах и Люблинского гетто в Майдане-Татарском. В январе 1943 года сюда были отправлены большие партии польских женщин-политзаключенных.

В марте этого года из Белоруссии прибыла первая группа женщин и детей — жертв карательных операций, проводившихся в этом регионе в ответ на деятельность партизанских отрядов.

Месяц спустя начали прибывать массовые эшелоны еврейских семей из Варшавского гетто, а в августе — из Белостокского гетто. Первые два барака слева использовались для содержания маленьких еврейских детей, которых вскоре вывозили оттуда на смерть в газовых камерах. В сентябре 1943 года, после реорганизации лагеря, женщин перевели на Поле I, а бараки на Поле V отвели под мужской лазарет. В центре поля построили амбулаторный барак. После перевода большинства узников в лагерь в глубине Рейха (май — июль 1944 года) здесь разместили принудительный трудовой лагерь Вермахта для гражданских, копавших траншеи в городе. После ухода СС территория лагеря перешла в распоряжение Советской армии.

Бараки для поляков еще сносные. Для русские — хуже, а для евреев — хуже всех. В нашем блоке 320 женщин, а в русском — вдвое больше. Сколько в еврейском — не берусь сказать.

Евгения Дескур (полька, политзаключенная, 5 мая — 16 июля 1943 г.)

В нашем бараке находилось около тысячи женщин. Они спали на земле. Ночью, когда женщины шли в уборную или за водой, они топтали друг друга. Лагерный суп и загрязнённая вода вызывали у большинства диарею. [...] Туалеты в Майданеке находились под открытым небом, рядом с колючей проволокой, отделявшей женский лагерь от мужского. [...] Вскоре я тоже заболела диареей! [...] У нас не было сменной одежды! [...] Каждое утро на рассвете в бараки врывались надзиратели и начинали бить нас по головам и плечам деревянными палками или кнутами, ругаясь и оскорбляя нас. Они будили нас и гнали на утреннюю переключку. [...] Мы быстро поняли, что оставаться в лагере днём было небезопасно из-за постоянных «селекций». Лучше таскать камни под палящим солнцем или копать землю, чем дрожать каждый раз, когда в лагере раздавался свисток.

Галина Гринштейн из Варшавского гетто, 14 лет (май — июль 1943 г.)

В одном бараке могло поместиться от 500 до 800 человек. Трёхъярусные нары были покрыты тремя тонкими одеялами. Если на нарах не хватало

места, люди ложились на грязную солому в углу. На одной полке — несколько человек. Блохи и вши не давали нам покоя ни днём, ни ночью.

Валентина Исаченко из Беларуси, 9 лет (май — сентябрь 1943 г.)

В Поле V я отвечала за блок 22, расположенный рядом с крематорием. Я видела расстрелы 3 ноября 1943 года. Находилась в двадцати или сорока метрах от места казни. Всё происходило рядом с моим блоком. В тот день весь лазарет был переведён в Поле III, а в Поле V остались только евреи. [...] В каком состоянии мы застали блоки по возвращении в Поле V? Полный хаос. Евреи, которые работали с нами в лазарете месяцами, а иногда и дольше, с которыми мы хорошо ладили, наши бывшие коллеги и друзья, теперь лежали расстрелянные на нарах. Некоторые покончили с собой. Нары были перевёрнуты, а беспорядок в блоках — неопишущим. Это оставило ужасное впечатление. Колонна заключённых была большой, и среди нас были евреи. Когда мы остановились у ворот, эсэсовцы выхватывали наших евреев. [...] Это было ужасно. В тот же день, после расстрелов, лазарет вернулся в Поле V.

Ромуальд Штраба, врач из Сосновца, политическая заключённая (18 февраля 1943—7 апреля 1944)



Поле V. Государственный музей в Майданеке

23

Памятник Борьбе и Мученичеству

Монументальная композиция была создана по проекту скульптора Виктора Толкина. Она состоит из трёх элементов: Ворота-памятника, Мавзолея и Дороги Памяти, соединяющей их в единый

комплекс. Основная часть монумента отсылает к Вратам Ада из «Божественной комедии» Данте. Перед ним находится углубление, символизирующее бездну лагеря. Даты немецкой оккупации Люблина (1939—1944) высечены на шести поминальных свечах. На внешней стене памятника, обращённой к так называемой «чёрной дороге», видны силуэты узников. Мавзолей расположен на оси Дороги памяти, протянувшейся от Монументальных ворот вдоль полей, где содержались узники, к крематорию. Сам Мавзолей выполнен в форме древней погребальной урны, в которую помещены останки заключённых Майданека. По фризу купола идёт надпись: «Наша судьба — вам предостереженье» — строка из стихотворения Францишека Фениковского «Реквием». Монумент был создан в 1969 году по инициативе Совета по охране памяти борьбы и мученичества.

Позади Мавзолея располагается памятник жертвам операции «Эрнтефест»

В 1962 году на месте массового расстрела еврейских узников 3 ноября 1943 года была установлена гранитная плита работы скульптора Станислава Стшижиньского. В 2003 году её заменил новый памятник из песчаника с гранитной плитой в форме мацевы (еврейского надгробия), созданный скульптором Казимежем Сташем.



Памятник Борьбе и Мученичеству. На фото представлены Мавзолей и Дорога памяти. Государственный музей в Майданеке

Крематорий

24

После прекращения работы крематория, расположенного между лагерными полями I и II, командование лагеря поручило немецкой компании *H. Kori GmbH* построить новый крематорий. Строительство было завершено осенью 1943 года. Нижняя часть здания была кирпич-

ной, а верхняя — деревянной.

Внутри находились пять печей для кремации, два помещения для хранения тел, стол для вскрытия с целью изъятия ценностей, склад угля, а также кабинет с санузлом для начальника крематория. Эсэсовцы использовали человеческий пепел в качестве удобрения для полей. В кирпичном зале расстреливали польских политзаключённых и заложников, доставленных из тюрьмы Люблинского замка.

Протокол осмотра концентрационного лагеря «СС» в гор. Люблин, 2–3 августа 1944 г. гласил:

На огородах, засаженных капустой, в южной части лагерного городка, на поверхности земли среди капусты также находится большое количество пережженных костей.

22 июля 1944 года, прежде чем бежать из лагеря, гарнизон СС частично сжёг здание. Деревянную часть восстановили в 1945 году, но кабинет и дверь, отделявшую санузел от зала с печами, так и не были отстроены заново.

Дойдя до огородов, надо было повернуть налево, чтобы попасть в крематорий. Над всем Майданеком высоко поднималась его квадратная кирпичная труба. Она дымилась день и ночь. По цвету и количеству дыма опытные заключенные узнавали о степени загрузки кремационных печей. Темный, почти черный дым был зловещим признаком сжигания многочисленных трупов.

Сарен Константинович Барутчев: врач из Баку, военнопленный (октябрь 1943–22 июля 1944).

Команда крематория состояла из французских евреев, а позже — из евреев из других европейских стран. Они жили в изоляции от остальных заключённых в небольшом бараке на так называемом «Угольном поле» между полями IV и V. Эти люди знали, что отправляются в крематорий — и пути назад уже не будет. Их ждала скорая смерть: по истечении шести недель работы немцы расстреливали их, чтобы не оставлять свидетелей своих преступлений.

Анджей Станславский, из Варшавы: политзаключённый, 17 января 1943–22 июля 1944

Переводчик предупредил нас, что для нас выделены

бараки, что нам запрещено передвигаться по лагерю и что у нас будет только одно место для сна и работы. На следующий день некоторых из нас отвели к крематорию и объяснили, что мы должны делать: выгружать останки и складывать их в мешки. Норма составляла пятнадцать мешков, которые мы относили к ветрозащитной стене, откуда их грузили в вагоны. Я работал там с февраля 1943 года до 1944-го, почти до самого конца существования лагеря. Когда приближалась Красная Армия, немцы отобрали молодых узников и депортировали их в Рейх. Однажды выбрали около 200 человек, включая меня. Нам приказали грузить останки в вагоны, а затем и нас самих отправили в этих же вагонах. Мы добрались до Вупперталя, где нам велели разгрузить останки.

Василь Юрчук из Украины (февраль 1943 — июнь 1944)



Печи крематория после освобождения лагеря. ФГБУК «Государственный Владимир-Суздальский историко-архитектурный и художественный музей-заповедник». Инв. № ФТ-425

Рвы для расстрелов

25

На том месте, где в наши дни располагаются Мавзолей и Крематорий в годы функционирования лагеря имелись рвы для расстрелов заключённых. Заключённых расстреливали и закапывали за Полем V. Там же поздней осенью 1941 и в начале 1942 года хоронили тела умерших от тифа и казнённых советских военнопленных. По приказу лагерного начальства к осени 1943 года большинство тел было выкопано и сожжено. 3 ноября 1943 года около 18 000 еврейских узников из концлагеря Майданек и трудовых лагерей Люблина были расстреляны в рвах, вырытых возле

крематория, во время операции под кодовым названием «Эрнтефест» («Праздник урожая»). Это было одно из самых массовых и жестоких убийств, совершенных нацистами на территории лагеря.

Осенью 1943 и в 1944 году в Майданек прибывали так называемые «транспорты смерти» — группы польских партизан и политических заключённых из Люблинского замка. Их расстреливали в крематории и рвах, откуда предварительно извлекли и сожгли тела евреев. Последняя казнь состоялась 21 июля 1944 года, за два дня до вступления в Люблин советских войск. В тот день было уничтожено 700 человек.

Всех евреев согнали на Поле V, откуда уже перевели пациентов на Поля I и IV. Евреев заставляли раздеться в умывальне и оставить там все свои вещи [...]. Затем по узкой, специально подготовленной траншее между рядами колючей проволоки они проходили в зону рядом с большим крематорием. Там они должны были ложиться слоями, один поверх другого, в глубокие рвы. Эсэсовцы ходили по краям рвов с автоматами в руках и стреляли длинными очередями в лежащих людей. Следующие должны были ложиться поверх уже убитых, а часто и раненых. [...] Со стороны Поля V доносились звуки какой-то немецкой мелодии. Одновременно почти без перерыва до шести часов вечера не смолкали выстрелы автоматов. Мы также слышали гул толпы и обрывки отдельных голосов. Мы понимали, что стали свидетелями чудовищной драмы, разыгравшейся рядом с нами, — гибели тысяч людей.

Анджей Станиславский из Варшавы, политический заключённый (17 января 1943–22 июля 1944)

В последнее время серые автобусы, переполненные гражданскими лицами, начали регулярно прибывать к крематорию. □ Заключённых, работающих на строительстве Поля VI, затем отзывают с работ и запирают в бараке, но кто-то всегда прячется и наблюдает. Территорию вокруг крематория также можно разглядеть из окон блоков 21 и 22 на Поле VI. Мои друзья рассказывают, что приговорённых заставляют бежать парами к глубокому рвам, где эсэсовцы

расстреливают их из автоматов. Если автобус привозит лишь несколько человек, их ведут в крематорий и убивают в помещении, где лежат трупы, ожидающие своей очереди в печах. Наша разведка подтверждает, что в автобусах обычно перевозят заключённых из Люблинского замка, но бываюи и случаи, когда привозят людей из деревень, где был застрелен тот или иной немец.



Яма с костями и пеплом сожженных узников, обнаруженная на территории лагеря. ФГБУК «Государственный центральный музей современной истории России». 31512/137

Освобождение лагеря

26

Уже летом 1944 г. после начала операции «Багратион» Красная Армия стремительно приближалась к городу Люблину. 18 июля — 2 августа 1944 г. была проведена наступательная Люблинско-Брестская операция силами 1-го Белорусского фронта. 21 июля 1944 г. части 2-й танковой армии и 8-й гвардейской армии уже прорвались к Люблину, на следующий день заняли северо-восточную окраину города. К 23 июля начался штурм города, а уже утром 24 июля 60-я армия (генерал-лейтенант П. А. Курочкин) и 7-й гвардейский кавалерийский корпус вышли к Майданеку.

После зачистки Хелма мы вышли на большак,

ведущий на Люблин... Мы увидели скопление строений в нескольких километрах от дороги, направились туда и когда увидели вышки и ряды колючей проволоки, нам стало ясно, что перед нами концлагерь... Мы застали еще работающие печи, рядом с которыми груды и штабелями лежали тела умерших узников лагеря, их прост о немцы не успели сжечь. Мы испытали ощущение подлинного ужаса, бойцы стояли в оцепенении, не в силах сдвинуться с места, некоторые не могли сдержать слез. А потом, как по команде, все кинулись к баракам, спасти тех, кто еще был жив... В бараках еще были живые, но истощенные до крайнего предела люди, выглядывшие, как скелеты, обтянутые кожей...

Красильщиков Захар Евсеевич, разведчик

Когда наши танки ворвались в Майданек, то охрана лагеря стала в панике разбегаться. Печи крематориев были еще теплыми... Штабеля трупов. Из барака вышли навстречу нам человек 12–15 узников — евреев, но это были живые скелеты, а не люди. На них было просто больно и страшно смотреть...

Вестерман Аркадий Григорьевич, танкист

Потом освобождали лагерь смерти Майданек... Бараков там, не знаю сколько. И главное для чего им вся эта обувь была нужна? Целые склады. Ужасно просто!

Корнев Григорий Сергеевич, самоходчик

В завершение провидим отрывок из воспоминаний маршала Советского Союза **Чуйкова Василия Ивановича**:

На юго-восточной окраине Люблина наши части захватили фашистский концлагерь Майданек.

Теперь слово «Майданек» известно каждому, кто в какой-либо степени интересуется историей второй мировой войны. Тогда это было одно из обычных названий. Оно еще не прогремело на весь мир, о нем еще предстояло услышать на Нюрнбергском процессе. Лагерь смерти... Не лагерь! Фабрика смерти! Организованная и построенная по последнему слову инженерной техники, с помощью которой фашисты изощрялись в уничтожении людей. Я опускаю все подробности, которые теперь широко описаны

во многих документальных изданиях. Но скажу откровенно, когда мне рассказывали, когда я увидел фотографии, сделанные нашими офицерами, я не пошел туда... Дрогнуло у меня сердце. Миллионы сожженных в печах людей. Миллионы! Мужчины, женщины, дети, старики... Никого не щадили! Подвешивали живых на крюки, убивали дубинками, травили газами...



Заклученные Майданека, освобожденные Красной Армией. ФГБУК «Государственный центральный музей современной истории России». 37553/1349.



Заклученные, освобожденные Красной Армией. ГБУК и ДО г. Москвы «Мультимедийный комплекс актуальных искусств». Инв. № Ф11-19434.

Послевоенные процессы

27

27 ноября — 2 декабря 1944 г. состоялся первый судебный процесс в Люблине. На скамье подсудимых оказались 6 человек (4 эсэсовца и 2 капо), все были приговорены к смертной казни. Гауптштурмфюрер СС Вильгельм Герстенмейер, оберштурмфюрер СС Антон Тернес, обершарфюрер СС Герман Фёгель, роттенфюрер СС Теодор Шёллен, капо Генрих Штальп были публично повешены 3 декабря 1944 г. Шестой подсудимый — капо Эдмунд Польшман — покончил жизнь самоу-

бийством. В 1946–1948 гг. перед судом предстали 95 эсэсовцев, служивших в Майданеке. Семеро (в том числе, старшая надзирательница Элизабет Эрих) были приговорены к смертной казни, остальные — к различным срокам тюремного заключения. В 1975–1981 гг. в Дюссельдорфе проходил крупнейший и самый длительный в истории преследования бывших нацистских преступников процесс в отношении 16 сотрудников комендатуры лагеря. К этому времени из 1037 бывших членов гарнизона предстали перед судом, главным образом, в Польше 108 человек. По результатам Дюссельдорфского процесса семь человек получили пожизненные сроки заключения, пятеро — длительные тюремные сроки заключения, а четыре человека были и вовсе оправданы.

Общая же численность заключённых, прошедших через Майданек, оценивается историками примерно в 150 000–200 000 человек из более чем 50 стран мира. Самыми многочисленными группами были евреи (41%) и поляки (35%). Сложность подсчета численности заключенных лагеря осложняется тем, что в Майданеке не велась сквозная нумерация как в других лагерях. Когда нумерация заключенных достигла 20000, вновь прибывшие заключенные, не отобранные для немедленного уничтожения в газовых камерах, получали номера умерших заключенных.

Из-за отсутствия полных архивных данных невозможно точно определить общее количество жертв Майданека. Сохранившиеся фрагментарные записи из лагерной администрации, доклады подпольных групп сопротивления внутри лагеря и свидетельства очевидцев позволяют оценить число жертв примерно в 80 000 человек. Среди них больше всего погибших или убитых — евреи (около 60 000), за ними следуют поляки, белорусы, украинцы и русские.



Бывшие сотрудники концлагеря на скамье подсудимых.
Marszałek J. Majdanek. Obóz koncentracyjny w Lublinie.

Архивные источники

Государственный Архив Российской Федерации (ГАРФ)

1. Р7021 Оп.107 Д.8. Материалы (протоколы допросов, заключения, заявления и т.д.) о злодеяниях немецко-фашистских захватчиков над советскими и иностранными гражданами в городе Люблине и его окрестностях (Майданек)
2. Р7021 Оп.107 Д.9. Материалы (протоколы допросов, заключения, заявления и т.д.) о злодеяниях немецко-фашистских захватчиков над советскими и иностранными гражданами в городе Люблине и его окрестностях (Майданек)
3. Р7021 Оп.107 Д.10. Списки надзирательниц концлагеря Майданек 1943–44 гг., удостоверения личности с фотографическими карточками в количестве 10 штук, командировки, назначения, переписка бытового характера и другие документы
4. Р7021 Оп.107 Д.12. Личные дела служащих комендатуры концлагеря Майданек в городе Люблине
5. Р7021 Оп.107 Д.13. Личные дела служащих комендатуры концлагеря Майданек в городе Люблине
6. Р7021 Оп.107 Д.20. Личные дела служащих комендатуры концлагеря Майданек в городе Люблине
7. Р7021 Оп.107 Д.31. Фотостат подписей под "Коммюнике Польско-Советской Чрезвычайной Комиссии по расследованию злодеяний немцев, совершенных в лагере уничтожения на Майданеке в гор. Люблине"
8. Р7021 Оп.107 Д.32. Рукопись книги С. К. Бурутчева "Майданек" (воспоминание военнопленного врача), прислана в Чрезвычайную Государственную Комиссию на заключение
9. Р7021 Оп.107 Д.33. Коммюнике Польско-Советской Чрезвычайной Комиссии

- по расследованию злодеяний немцев, совершенных в лагере уничтожения на Майданеке в Люблине
10. Р7021 Оп.107 Д.34. Разные личные документы (паспорта, легитимации и др.) французских граждан, находившихся в концлагере "Майданек"
 11. Р7021 Оп.107 Д.35. Разные личные документы (паспорта, рабочие книжки и др.) немецких граждан, находившихся в концлагере "Майданек"
 12. Р7021 Оп.107 Д.36. Разные личные документы советских, бельгийских, норвежских, болгарских, югославских и друг. граждан, находившихся в концлагере "Майданек"
 13. Р7021 Оп.107 Д.37. Материалы о злодеяниях немецко-фашистских захватчиков над советскими гражданами и гражданами иностранных государств в г. Люблине и его окрестностях (лагерь Майданек)
 14. Р7021 Оп.107 Д.38. Брошюра "Майданек — концлагерь"
 15. Р7021 Оп.107 Д.3. Док-ты по Майданеку на нем. яз.
 16. Р7021 Оп.127 Д.59. Список немецко-фашистских преступников, совершавших злодеяния в концлагерях "Освенцим", "Майданек", "Саксенгаузен" (на 437 чел.)
 17. Р7021 Оп.127 Д.59а. Список немецко-фашистских преступников, совершавших злодеяния в концлагерях "Освенцим", "Майданек", "Саксенгаузен" (на 437 чел.)
 18. Р7021 Оп.128 Д.243. Фотоснимки о злодеяниях, совершенных немецкими фашистами в концлагере "Майданек"
 19. Р7021 Оп.149 Д.100. Политдонесения, справки, акты и протоколы допроса свидетелей об издевательствах и массовом уничтожении в 1941–1945 гг. мирных граждан и советских военнопленных в лагерях, организованных немецким военным командованием на территории Польши. (В деле есть подлинное письмо руководителя полиции СС в Люблине об увольнении с работы всех евреев и доставке их в "Майданек"
 20. Р7021 Оп.2 Д.133. Альбом репродукций фотографий рисунков Зиновия Толкачева о злодеяниях в Майданеке (Польша)
 21. Р7021 Оп.1 Д.370. Переписка с Государственным музеем концлагеря Майданек о передаче материалов по истории концлагеря музею
 22. Р7021 Оп.2 Д.139. Члены ЧГК на местах преступлений в Майданеке (Польша)
 23. Р7021 Оп.2 Д.147. "Кости и пепел более 200 тыс. замученных и сожженных в лагере смерти "Майданек"
 24. Р7021 Оп.2 Д.149. "Военнопленные разных национальностей, которых не успели уничтожить в "Майданеке"
- Российский Государственный Военный Архив**
1. Ф. 1372к Оп. 5 Д. 156 Дело о строительстве в концлагерях в Освенциме и Люблине различных зданий — дезинфекционных камер, бань и др. (доклады, переписка, сметы)
 2. Ф. 1372к Оп. 5 Д. 157 Дело о строительных работах в концлагере для военнопленных около Люблина (приказы, переписка, чертежи и др.)
 3. Ф. 1372к Оп. 5 Д. 172 Дело о постройке новых помещений на территории склада в районе Люблина (приказы, проекты, переписка, чертежи)
- Литература**
1. Вахсман Н. История нацистских концлагерей. М., 2018.
 2. Коммюнике Польско-Советской Чрезвычайной Комиссии по расследованию злодеяний немцев, совершенных в лагере уничтожения на Майданеке в городе Люблин. М., 1944.
 3. Отто Р, Келлер Р. Советские военнопленные в системе концлагерей Германии/ Райнхард Отто, Рольф Келлер / Пер. с нем. Л. В. Ланника и Н. А. Власова; под науч. ред. Е. Л. Киселевой. — М., 2020.
 4. Симонов К. М. Лагерь уничтожения. М., 1944.
 5. Kranz T. The Extermination of Jews at Majdanek concentration camp. Lublin, 2010.

6. Mailaender E. Female SS Guards and Workday Violence. The Majdanek Concentration Camp. 1942–1944. Michigan State University, 2015.
7. Majdanek w dokumentach. Lublin, 2016.
8. Majdanek. Memorial and Museum. A Guide. Lublin, 2014.
9. Marszałek J. Majdanek. Obóz koncentracyjny w Lublinie. Warszawa, 1987.
10. State Museum at Majdanek. A Guide to the Historical Buildings. A Former German Nazi Concentration Camp. Lublin, 2018.
11. Wiśniewska A., Rajca C. Majdanek. The Concentration Camp of Lublin. Lublin, 2002.

Интернет-ресурсы

<https://iremember.ru>



<https://www.majdanek.eu/en>



