

# РАВЕНСБРЮК

ГЕРМАНИЯ

Путеводитель создан в рамках проекта «Без срока давности. Маршруты памяти по местам нацистского геноцида мирного населения в России и за рубежом».

Проект направлен на сохранение правды о преступлениях нацистов и их пособников против мирного населения в годы Великой Отечественной войны как проявлении политики геноцида, а также формирования в молодежной среде неприятия нацизма в любых его формах и проявлениях посредством обращения к наиболее ярким мемориальным комплексам и местам памяти как в Российской Федерации, так и за рубежом.

В рамках проекта созданы путеводители и аудиогиды по местам памяти, доступные на русском, английском и немецком языках, с целью их широкого использования в экскурсионно-туристической работе, образовательном процессе и воспитательной деятельности:

1. Мемориальный комплекс «Равенсбрюк» (Германия)
2. Мемориал «Лагерь Майданек» (Польша)
3. Мемориал «Концлагерь «Красный» (Республика Крым)
4. Мемориал «Дулаг-100» (Псковская область)
5. Мемориальный комплекс «Хацунь» (Брянская область)
6. Мемориальный комплекс «Жестяная горка» (Новгородская область)
7. Мемориальный комплекс «Змиевская балка» (Ростовская область)
8. Мемориал «Пески» (Республика Карелия)
9. Пискаревское мемориальное кладбище (Санкт-Петербург)
10. Мемориальный комплекс «Дулаг-126» (Смоленская область)
11. Мемориальный комплекс «Ксты» (Тверская область)

Проект направлен на противодействие фальсификации истории, а также на повышение доступности знаний о геноциде мирного населения, осуществляемого нацистами и их пособниками. Практическая новизна и ценность данного проекта заключается в создании уникального аудио и текстового контента, который возможно использовать не только в среде российского общества, но и интегрировать в зарубежное пространство, влияя на трактовку в странах Запада и США событий Второй мировой войны и рассказывая об истинном лице нацизма.

# НАЦИОНАЛЬНЫЙ МЕМОРИАЛ РАВЕНСБРЮК

*Кудрин Егор Иванович, доцент кафедры лингвистики и профессиональной коммуникации на иностранных языках Уральского федерального университета имени первого Президента России Б.Н.Ельцина, кандидат исторических наук*

1

## Комендатура | 1940–1945



*Двухэтажное здание комендатуры во время строительства. На башне еще не установлены часы. Национальный мемориал Равенсбрюк*

Здесь располагалась администрация женского концлагеря Равенсбрюк. Само здание комендатуры было построено в 1940 году и представляло собой двухэтажное массивное кирпичное строение в типичном для нацистской архитектуры стиле — функциональное и лишённое декора. На первом этаже находились «Политический отдел», отдела цензура почты и медицинский отдел лагеря. На втором этаже размещались кабинеты коменданта, его заместителя, а также другие административные помещения. После освобождения лагеря в апреле 1945 года здание использовалось советскими войсками вплоть до 1977 года. С 1984 года здесь находится центральная экспозиция мемориала. В 2013 году была открыта выставка «Женский концлагерь Равенсбрюк. История и память».

**Комендатура (SS-Kommandantur)** служила центром административно-хозяйственного контро-

ля, откуда осуществлялось непосредственное руководство лагерем, принимались решения о жизни и смерти тысяч узниц. Это здание стало символом бюрократизированного насилия, где оформлялись приказы и распоряжения, касающиеся непосредственно повседневности заключённых, массовых и индивидуальных наказаний заключённых, казней, медицинских экспериментов и депортаций.

**Политический отдел (Politische Abteilung)**, подчинявшийся непосредственно гестапо и РСХА (Главное управление имперской безопасности), занимался:

- ведением личных дел заключённых;
- организацией допросов и пыток;
- подготовкой списков для казней и переводов в другие лагеря, в том числе лагеря уничтожения на востоке. В документах Политического отдела сохранились немногочисленные анкеты узников, где указывались совершенные ими «преступления» (причина ареста) (например, «политическая неблагонадёжность», «еврейское происхождение»). В одной из анкет за 1942 год упоминается: «Заключённая № 4782, Анна В., арестована за помощь еврейской семье. Рекомендована к переводу в штрафной блок».

Польская заключённая **Ванда Полянская** вспоминала:

*«Нас вызывали в Политический отдел, где эсэсовцы часами допрашивали, били, требовали признаний. Многие не возвращались».*

### **Отдел почтовой цензуры (Postzensurstelle)**

Все письма заключённых проходили строгую проверку. Запрещалось упоминать голод, болезни, насилие со стороны руководства лагеря или условия содержания в лагере.

В 1943 году цензором был составлен отчет:

*«Письмо заключённой № 8921 содержит скрытые жалобы. Отправить в карцер».*

### **Медицинский отдел (Lagerärztliche Abteilung)**

формально отвечал за «состояние здоровья» заключённых лагеря, но фактически участвовал в:

- отборе женщин для медицинских экспериментов и, собственно, самих экспериментах;

— эвтаназии больных и слабых.

Француженка **Дениза Дюфурнье** вспоминала:

*«Нас выстраивали перед медкомиссией. Тех, кто был слишком худ или болен, отправляли в газовые камеры».*

На втором этаже разместились кабинеты комендантов и администрация лагеря. В частности, здесь располагались:

### Кабинет коменданта

С момента основания лагеря комендантом был назначен штандартенфюрер СС Гюнтер Томашке, возглавлявший ранее женский лагерь Лихтенбург. В январе 1940 года по август 1942 года комендантом был гауптштурмфюрер СС **Макс Кёгель** (16.10.1895), начавший службу еще в Дахау и переведенный в Лихтенбург с открытием там женского лагеря. В августе 1942 г. переведен на той же должности в Майданек. Арестован в июне 1946 г. американцами. Покончил жизнь самоубийством в тюрьме в Швабахе 27 июня 1946 г., не дожив до суда.

В августе 1942 г. Макса Кёгеля сменил другой ветеран концлагерной системы гауптштурмфюрер СС **Фриц Зурен** (10.06.1908), служивший ранее в Заксенхаузене и Бухенвальде. Отличался особой жестокостью по отношению к узницам. На завершающем этапе существования лагеря лично участвовал в создании газовой камеры и организовывал «марши смерти». После войны скрывался под ложным именем в Баварии, но был обнаружен и арестован в 1949 г. Предстал перед французским военным судом, приговорен к смертной казни и казнен 12 июня 1950 г.



Комендант  
Равенсбрюка Макс  
Кёгель. Национальный  
мемориал Равенсбрюк



Комендант  
Равенсбрюка Фриц  
Зурен.  
Национальный  
мемориал  
Равенсбрюк

- **Отдел труда (Arbeitseinsatz):** помимо непосредственного распределения узниц на принудительные работы, сотрудники и сотрудницы этого отдела принимали активное и непосредственное участие в отборе заключенных для уничтожения в газовой камере.
- Наконец, **Финансовый отдел**, как следует из его названия, ведал финансовыми вопросами функционирования лагеря в том числе занимался учетом конфискованного имущества заключенных.

Несмотря на архитектурную строгость здания комендатуры, лишённую элементов декора, одной из его доминантов была башня с часами, которая возвышалась над входом и отлично просматривалась с любой точки лагеря. Среди исследователей существуют несколько мнений относительно данного архитектурного решения (от символического до чисто функционального):

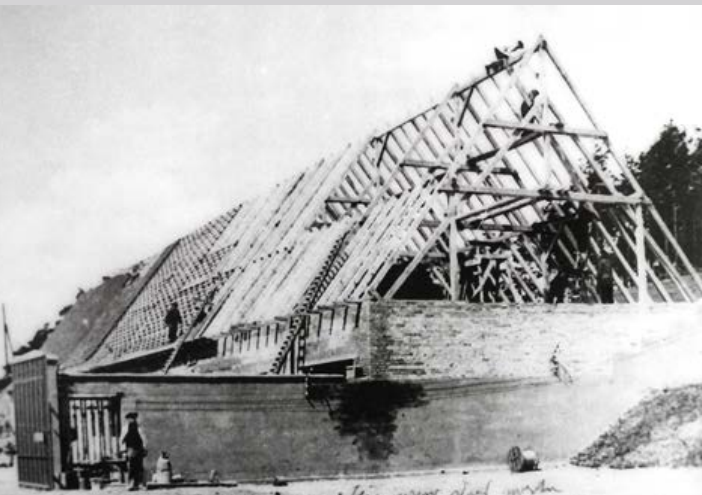
- **контроль времени.** Время в лагере было строгим образом регламентировано, являясь инструментом абсолютного контроля над жизнью заключенных. Таким образом, часы на комендатуре были видимым символом этого контроля, напоминая каждому узнику о власти администрации над каждым моментом их жизни.
- **«фасад нормальности».** Наличие таких обычных элементов как часы на башне административного здания, вероятно, было частью попытки воссоздать видимость нормального места — казармы, фабрики, а не концентрационного лагеря.

Оригинальные часы не сохранились до настоящего времени. Вероятно, они были демонтированы или уничтожены в первые послевоенные

годы. Сегодня на башне восстановлены новые часы — точная реплика тех, которые располагались там в годы существования лагеря.

2

## Водонапорная станция | 1940–1945



*Водонапорная станция во время ее строительства. Видны деревянные ворота лагеря (слева). Национальный мемориал Равенсбрюк*

Здание водонапорной станции было построено в 1940 году и представляло собой массивное кирпичное сооружение с высокой башней, обеспечивавшей водой весь лагерь. Вода подавалась из близлежащего озера Шведтзее, а насосы и фильтры располагались на нижних этажах. Это не просто техническое сооружение, а многофункциональный объект, игравший ключевую роль в системе функционирования: в этом здании помимо водонапорной башни находились казармы водителей, гаражи, мастерские, а также телефонная и телеграфная станция СС. На верхнем этаже некоторое время хранились личные вещи заключённых женского концлагеря **«Эффектенкаммер»**:

По воспоминаниям выживших, сразу после прибытия в лагерь у женщин отбирали всё: одежду, обувь, украшения, фотографии, даже детские игрушки. Вещи сортировались и отправлялись на склад.

*«Нас заставили раздеться догола. Платья, туфли, кольца — всё бросали в отдельные мешки. Кто-то плакал, просил оставить хоть крестик... Но эсэсовцы только смеялись»*

Из воспоминаний **Ольги Беньяминовой**, заключённой концлагеря Равенсбрюк.

Часть имущества отправляли в Берлин для нужд Рейха, драгоценности переплавлялись, а одежда дезинфицировалась и раздавалась немецким семьям.

Высокая башня доминировала над лагерем и служила не только для хранения воды, но и как наблюдательный пункт. Из окон верхнего этажа просматривалась большая часть лагеря, включая плац для переключек и зона крематория. В архивах Национального мемориала сохранились отчёты СС о побегах, где упоминается, что «с водонапорной башни замечено движение в запретной зоне».

Вода использовалась в лагере также в качестве орудия пыток: зимой заключённых заставляли мыться ледяной водой, что зачастую приводило к обморожениям. Бывшая заключённая **Мария Ванда** вспоминала:

*«Нас гнали под душ, но вместо тёплой воды лился ледяной поток. Девушки падали, их били... Многие умирали от воспаления лёгких».*

После освобождения лагеря водонапорная станция использовалась советской администрацией, а позже стала частью мемориального комплекса. Сегодня здание сохранилось почти в оригинальном виде. В нём располагается выставка, посвящённая инфраструктуре насилия.

## Гаражный комплекс | 1940–1945

3

Построенный в 1940–1942 годах, комплекс включал в себя депо, гаражи, ремонтные мастерские и кинозал для эсэсовцев. С 1945 по 1977 годы здания использовались советскими войсками. Сегодня здесь размещаются администрация Национального мемориала, библиотека, архив, хранилище, выставочные залы и зал для мероприятий.

Гаражный комплекс был возведен силами заключённых. Строительство велось в тяжелейших условиях. Мария Будзиньская, польская узница, вспоминала:

*«Нас гнали на строительство гаража в любую погоду. Кирпичи, цемент, железные балки — все*

*таскали на себе. Кто падал — получал удар прикладом. Зимой руки примерзали к металлу».*

В архивах мемориала сохранились отчеты СС, где указано, что для ускорения работ зимой 1941 года из женского лагеря было выделено 200 «добровольных» работниц — на деле это означало принудительный труд под угрозой расстрела.

«Черные воронки» — так узники называли машины, которые увозили людей в «Югендлагерь» (молодежный лагерь) или на расстрел. С 1942 году здесь обслуживались автомобили, участвовавшие в акциях уничтожения больных и слабых заключенных.

**Эрна Ленгерина**, чешская узница, вспоминала:

*«Каждый раз, когда из гаража выезжала колонна машин, мы знали — кого-то повезут на смерть. Иногда в кузовах сидели сами эсэсовцы, смеялись, курили...»*

*Рядом с гаражами находился кинозал, где эсэсовцы смотрели пропагандистские и развлекательные фильмы. В архивах сохранились рапорты о «культурных мероприятиях», которые проводились в перерывах между издевательствами над узниками».*

**Маргарет Бубер-Нойман**, немецкая антифашистка, вспоминала:

*«Они могли днем пытаться женщин, а вечером смотреть кино и пить шнапс. Эта двойственность была чудовищна».*

После освобождения лагеря гаражный комплекс перешел в распоряжение советских войск. Здесь размещались автомобильные мастерские, склады ГСМ и другие административные помещения

Сегодня в гаражах Равенсбрюка находятся архив и библиотека (документы на 25 000 узников), выставочные залы (экспозиция о принудительном труде), а также зал для мероприятий.

## 4

### Ворота лагеря и караульное помещение | 1939–1945

Рядом с воротами в зону заключенных находился отдельный вход для охраны. Караульное помещение использовалось для контроля всех входящих и выходящих, особенно колонн заклю-



*Ворота лагеря (вид со стороны лагеря). Справа виден отдельный вход для СС. Слева за воротами — караульное помещение и здание комендатуры. Национальный мемориал Равенсбрюк.*

ченых. В 1943/44 годах были возведены каменные ворота. В период использования территории советскими войсками (1945–1994) ворота были значительно изменены.

Первые ворота Равенсбрюка были деревянными и располагались между административной зоной СС и зоной заключенных. К 1943 году лагерь значительно расширился, увеличивалось количество заключенных, и нацисты были вынуждены укреплять систему охраны. Были возведены каменные ворота. Эта конструкция позволяла:

- Тщательнее проверять колонны заключенных при входе и выходе из лагеря.
- Предотвращать побеги.
- Осуществлять дополнительный досмотр и обыск (например, после работы на внешних командах).

Рядом с воротами для заключенных был отдельный вход для охраны — это подчеркивало иерархию и полный контроль СС над лагерем. Охранники могли относительно свободно перемещаться между зонами, тогда как для узников переход через ворота был строжайшим образом регламентирован и зачастую сопровождался унижениями и насилием.

Караульное помещение ("Wachstube") располагалось непосредственно у ворот и служило:

- Контрольно-пропускным пунктом — здесь фиксировали всех входящих и выходящих.
- Местом сбора конвоя перед сопровождением рабочих команд.
- Пунктом досмотра — у заключенных могли

отбирать «контрабанду» (например, еду, переданную извне). В помещении находились столы для офицеров СС, оружейные стойки, а также телефонная связь с другими частями лагеря.

*«Ворота были самым страшным местом. Каждый раз, проходя через них, мы не знали, вернёмся ли обратно...»* (из воспоминаний бывшей узницы).

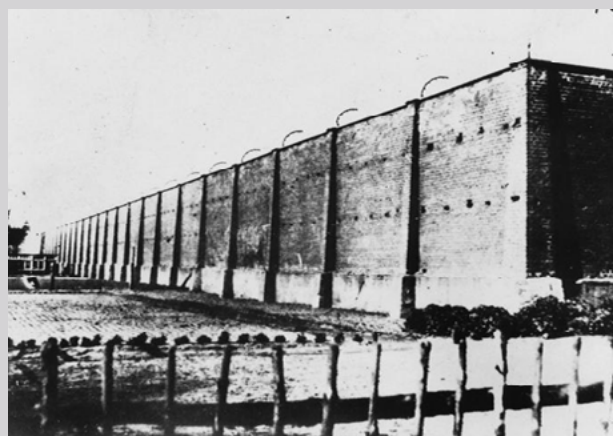
После освобождения Равенсбрюка Советской Армией в 1945 году территория лагеря перешла под контроль советских войск. Ворота и караульное помещение были значительно перестроены:

- Каменные ворота сохранились, но утратили первоначальный облик.
- Часть помещений использовалась под склады или казармы.
- Надписи и символы СС были уничтожены.

Сегодня ворота и караульное помещение — часть Мемориального комплекса Равенсбрюк. Они были частично восстановлены в рамках исторической реконструкции. До сегодняшнего дня сохранились фрагменты каменных ворот — несмотря на изменения, они остаются материальным свидетельством нацистского террора.



*Заклученные концлагеря Равенсбрюк после освобождения. ФГБУК «Государственный музей политической истории России». Инв. № Ф. III-21838/1.*



*Кирпичная стена с колючей проволокой, которой был обнесен весь лагерь. Национальный мемориал Равенсбрюк.*

Первая группа заключённых, состоявшая из 867 женщин, прибыла в концлагерь Равенсбрюк 15 мая 1939 года из расформированного к тому времени лагеря Лихтенбург. 23 сентября 1939 года в лагерь доставили первых узниц — жительниц немецких земель и бывших польских территорий, аннексированных Третьим рейхом. 2 ноября того же года прибыли первые пять женщин с оккупированных польских земель. Крупные транспорты с польскими заключёнными начали поступать в Равенсбрюк с апреля 1940 года.

Изначально лагерь состоял из одной лагерной улицы и двух рядов барачков на 3000 заключённых. С 1940 года он был расширен на юг тремя лагерными улицами и тремя рядами барачков. Улицы 2–4 были обсажены тополями. К востоку располагалась «промышленная зона», так называемый «индустриальный двор», а к югу — швейная фабрика СС. В 1941 году был открыт небольшой лагерь для мужчин. Весь комплекс был обнесён стеной, части которой сохранились до наших дней. Многие следы лагерного прошлого

## 5

### Заклучённые | 1939–1945



*Заклученные концлагеря Равенсбрюк с детьми в одном из барачков, освобожденные Советской Армией. ФГБУК «Государственный музей политической истории России». Инв. № Ф. III-21838/2*

были уничтожены во время советского использования территории. С 2000 года контуры бывших бараков отмечены углублениями в земле.

В последующие годы (1941–1943) прибывали новые партии узниц, каждая из которых насчитывала от 1 000 до 1 500 человек. Наибольшее количество женщин — более 16000 — было доставлено в 1944 году, причём около 12000 из них составляли жительницы восставшей Варшавы. В тот же период в Равенсбрюк переправляли часть заключённых из Аушвица. Польки составляли крупнейшую национальную группу заключённых Равенсбрюка — 48500 человек. Помимо полячек, в Равенсбрюке содержались 28000 женщин из СССР, 8000 француженок, 2000 бельгиек, 1000 голландок, а также женщины британского, немецкого, еврейского и цыганского происхождения. 15 % заключённых были еврейки, 80% — политические заключённые. Всего за годы существования лагеря через него прошло около 132000 женщин, из них 50000 погибли.

*Едем полсуток. К ночи остановились. За стеной вагоны слышались визгливые женские голоса, лай собак. Дверь вагона распахнулась. Снуют женские фигуры в черных плащах и капюшонах, а, если приглядеться — под капюшоном серые пилотки со свастикой. У каждой тюремщицы — овчарка... Хватают за плечи, за руки, вытаскивают из вагона, сбрасывают на землю, пинают каблуками. Поднимаешься — снова пинок... Выстраивают по двое и гонят через лес. Кроме женщин-тюремщиц много эсэсовцев с автоматами. И те и другие кричат. Крики сливаются с собачьим лаем.*

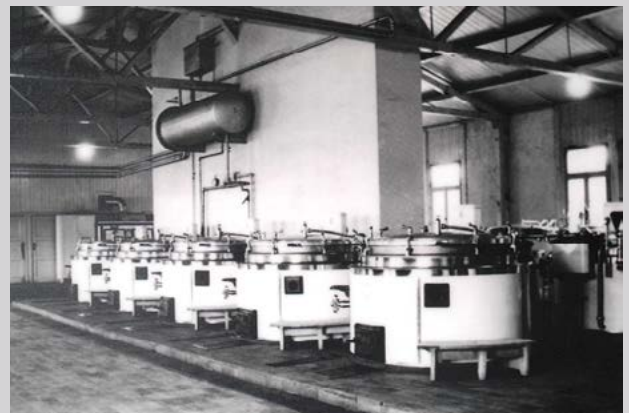
...

*Равенсбрюк! В переводе — Вороний мост... Я не знаю, почему этот «мост» нарекли когда-то вороньим. Для нас пленниц, Равенсбрюк был «мостом смерти».*

**Харламова Н.Ф.**, заключённая концлагеря Равенсбрюк



*Здание кухни и бани для заключённых. Национальный мемориал Равенсбрюк.*



*Кухня для заключённых (интерьер). Национальный мемориал Равенсбрюк.*

В одноэтажном здании находились кухня и баня для заключённых. Многие выжившие вспоминают баню как место унижительных процедур при поступлении в лагерь. Сегодня сохранившиеся части стен, пол бани и подвалы защищены на весом.

Для вновь прибывших заключённых баня была частью процедуры дегуманизации: женщин заставляли снимать одежду на глазах у мужчин-охранников, стригли наголо, загоняли под холодный душ и подвергали дезинфекции — обработке едкими химикатами.

Многие выжившие вспоминали баню как один из самых травмирующих опытов в лагере.

*Нас ввели в здание и приказали раздеваться. Эсэсовцы стояли, прислонившись к стенам, рассматривали нас, переговаривались, нагло смеялись, жестами показывали, что раздеваться надо догола. Трудно передать, какая это была пытка.*

**Жудрявцева З.**, бывшая заключенная Равенсбрюка

*Прошли все унижительные процедуры фашистского «гостеприимства». Раздевают догола и отбирают все до нитки.*

**Жолобова К.**, бывшая заключенная Равенсбрюка

*...издевательская «гигиеническая обработка»...*

**Леонова М.**, бывшая заключенная Равенсбрюка

*В первый же день мы прошли все степени унижения и глумления над человеческим достоинством.*

**Аллавердян А.**, бывшая заключенная Равенсбрюка

*Как вспоминала бывшая заключенная*

*А. А. Фурсова: «Ночь, тьма, открыли вагоны и начали выгонять из них, бить, собственно ни за что, травили овчарками, били плетками, гнали нас. Это были женщины-надзирательницы. Они в моем представлении напоминают из прочитанных книг времен испанской инквизиции. Привели в лагерь, всех остригли, облачили в платья в полоску, обули в ботсы на деревяшке № 44. Мой размер обуви 34».*

Рисунок бывшей заключенной **Ати Сейгенбик**, иллюстрирующий плачевное состояние обуви женщин



<https://editionsampelos.com/atie-siegenbeek/>



Еда была скудной и являлась другим инструментом уничтожения заключенных. Питание заключенных было рассчитано на их медленное истощение. Официально пайки заключенных составляли около 1000–1300 килокалорий в день,

но на практике часто выдавалось значительно меньше.

Утренний приём пищи (около 5:00–6:00) состоял из так называемого «Кофе» — тёплой жидкости тёмного цвета, имитирующей кофе. Готовилась она из жжёного ячменя, желудей или цикория, иногда с добавлением брюквы. Хлеб — около 200–250 г на день — часто выдавался утром на весь день. Хлеб был грубым, с добавлением опилок, соломы или картофельных очистков. Некоторые заключённые пытались сохранить хлеб на весь день, но голод заставлял съедать его сразу.

Обед (около 12:00–13:00)

Обед — основной приём пищи, но несмотря на это он был крайне скудный:

«Бульон» (суп) — жидкая похлёбка из брюквы (чаще всего), гнилой картошки, листьев капусты иногда следов крупы (ячменной или овсяной). В редких случаях в супе заключенные находили кости или отходы мясного производства. Порция составляла около 0,5–0,75 л. Суп был почти без жира и белка, часто солёный или горький.

На ужин (около 18:00–19:00) заключенные получали «чай» — горячую воду с травяными добавками (иногда просто кипятком). Крайне редко заключенные получали на ужин кусочек маргарина (около 10 г) или ложку джема (раз в несколько дней).

Для заключенных, задействованных на тяжёлых работах, полагался кусок колбасы или сыра, но получали они его крайне редко.

*Потянулись страшные лагерные дни, полные мук и унижений. В 4 утра — побудка. За ней — четырехчасовая переключка. Пища — мутное пошло с плавающей нарезанной свекольной ботвой, немного хлеба и литр теплой воды. Если и случались отклонения от этого дневного рациона, то уж, конечно, не в сторону увеличения. Сперва одна буханка приходилась на четверых, но по средам и пятницам ее делили уже на пятерых.*

**Котлер Франсуаза**, бывшая заключенная концлагеря Равенсбрюк, с 1955 г. жила с семьей в СССР



Апельплац — площадь для перекличек. Национальный мемориал Равенсбрюк



Лагерная улица 1 (Лагерштрассе 1). Национальный мемориал Равенсбрюк

С мая 1939 года заключённые размещались в бараках по обе стороны Лагерной улицы 1. Липы, растущие здесь, были посажены в те же годы.

Лагерная улица 1 (Lagerstraße 1) — это главная дорога, разделявшая жилые бараки.

Первые заключённые размещались в 20 деревянных бараках, позже их число увеличилось до 32. Узницы спали на трехъярусных нарах, часто без матрасов, в антисанитарных условиях.

*«В бараке — трехэтажные нары, промежутки между ними так узки, что двое с трудом могут разойтись, став спинами друг к другу. Вход в спальню строжайше воспрещен до восьми часов вечера»*

**Никифорова А. А.**, «доктор Антонина», заключенная концлагеря Равенсбрюк



<https://editionsampelos.com/atie-siegenbeek/>

Липы, которые сохранились до настоящего дня, были посажены в 1939 году силами заключённых. Они служили не только для «украшения», но и для демонстрации «порядка», имевшего место в лагере на случай посещения комиссиями Красного Креста. Для узников эти деревья были символом тоски по свободе — одним из немногих напоминаний о нормальной, вне лагерной, жизни.



Панорамная фотография территории бывшего концлагеря, на которой видны липовые аллеи, посаженные бывшими заключёнными. Национальный мемориал Равенсбрюк

Плац (Апельплац) — площадь для перекличек — это площадь перед административными зданиями, где проводились ежедневные утренние и вечерние переклички (аппели), здесь же формировали рабочие команды и проводили «штрафные построения».

*«Апель — перекличка — одно из гестаповских изобретений, помогавшее отправить людей на тот свет. В любую погоду всех выгоняли из блока на улицу, выстраивали по пять человек в ряд и держали так несколько часов на ветру, в платье,*

*сшитом без кушака, чтобы ветру свободно было гулять по телу, чтобы холод пронизывал тебя всю насквозь».*

**Никифорова А. А.**, «доктор Антонина», заключенная концлагеря Равенсбрюк

*«Часто стояли штраф часами, не двигаясь или на солнцепеке, или под дождем, на холоде».*

**Фирсова А. А.**, заключенная концлагеря Равенсбрюк



Рисунок бывшей заключенной лагеря Жанны Летурно, на котором изображена утренняя переключка и отправление рабочих команд. Musée de l'Armée.

8

## Лазарет | 1939–1945



Ревир. Национальный мемориал Равенсбрюк.

Первая больница (на лагерном лексиконе — ре-вир) располагалась в двух совмещенных бараках. Обратившись в ре-вир, заключенные надеялись избежать изнурительного труда, однако пребы-

вание в лагерной больнице также означало риск быть признанными «нетрудоспособными» и быть убитыми. К 1942 году число больных в переполненном лагере росло, поэтому администрация лагеря принимает решение расширить ре-вир, переоборудовав семь бараков. К концу войны пятая часть всех бараков женского лагеря использовалась как лагерная больница.

*«Я попала в средневековье. Не хватало только цепей на стене, чтобы приковали больных... Ревир считался лечебным учреждением, но в действительности людей там били, калечили, умертвляли уколами».*

**Никифорова А. А.**, «доктор Антонина», заключенная концлагеря Равенсбрюк

*Все узницы очень боялись этой фашистской больницы. Когда кто-нибудь из нас заболел, мы принимали все меры к тому, чтобы вылечиться без “помощи” врачей-изуверов. Попав на осмотр в ре-вир, узница могла быть внесена в списки “черного транспорта”, или помещена на нары рядом с инфекционной больнойб или оказаться подходящим объектом для опытов... Медицинской помощи мне никакой не оказывали, считали, что я симулянтка.*

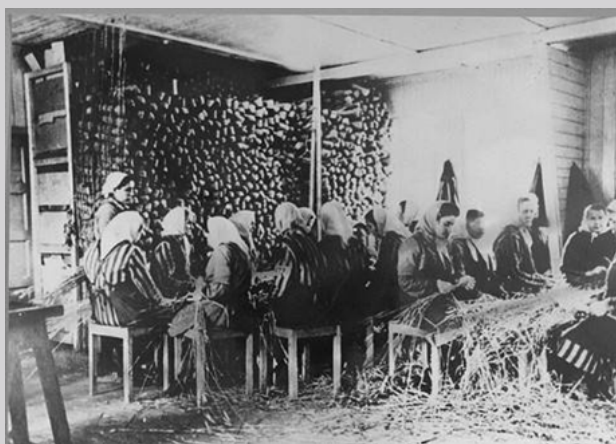
**Смирнова Е.**, заключенная концлагеря Равенсбрюк

*Однажды надзирательница, вбежавшая в блок, назвала мой номер и приказала явиться к врачу. В тот день был поголовный осмотр, шла сортировка живых душ. Одних посылали на работы в мастерские, других — на перевозку песка, а слабым, больным выдавались розовые карточки, как освобождение от труда. А в действительности эта карточка была путевкой в крематорий.*

**Власенко М.**, заключенная концлагеря Равенсбрюк № 17248



Заклученные в мастерской по починке обуви (из пропагандистского альбома, подготовленного в 1941 году по заказу СС). Национальный мемориал Равенсбрюк.



Заклученные в мастерской по плетению из соломы (из пропагандистского альбома, подготовленного в 1941 году по заказу СС). Национальный мемориал Равенсбрюк.



Заклученные в ткацкой мастерской (из пропагандистского альбома, подготовленного в 1941 году по заказу СС). Национальный мемориал Равенсбрюк.

Первые цеха индустриального двора были построены в 1940 году. Здесь женщины шили одежду для заключенных, а позже — униформу для СС. К 1945 году здесь работала фабрика «Текслед»,

принадлежавшая СС, с цехами по пошиву, ткачеству, меховому делу и разбору старой одежды.

*«Лагерьштрассе заканчивалась большими воротами, за которыми находился индустриехоф (индустриальный двор). В этом окруженном каменными стенами дворе находились мастерские (бетрибы) — портняжные, вышивальные, ткацкие, плетения соломы и т. д.*

*В мастерских своя жизнь. Стучат машины, вертятся станки. Надсмотрщицы всегда на страже, и горе той, которая не поспевает за работой конвейера. Бьют плеткой, палкой, кулаком, стучают головой о стол или машину...»*

**Никифорова А. А.**, «доктор Антонина», заключенная концлагеря Равенсбрюк

## «Швейная мастерская» | 1942–1945



Заклученные за работой в швейной мастерской. Национальный мемориал Равенсбрюк.

Этот комплекс из восьми мастерских был одним из центров принудительного труда заключенных Равенсбрюка. В настоящее время здесь представлена выставка об условиях работы, включая каток, который заключённые таскали для выравнивания земли.

Начальница швейной мастерской Хелене Массар установила жесткую дисциплину среди подчиненных ей заключенных, которую она поддерживала побоями.

*«Надсмотрщик, работавший на швейной фабрике, всегда носил с собой хлыст и, проходя по цеху, то и дело хлестал им по спинам согнувшихся над*

машинами швей. Но особенно он любил бить скрученным в жгут френчем так, чтобы угодить по лицу металлическими пуговицами. Или схватит огромные ножницы и запустит в работающих».

**Харламова Н. Ф.**, заключенная концлагеря Равенсбрюк

Эльфреде Сассник первое время работала надзирательницей в первом отделении швейной мастерской, позднее отличившись своей жестокостью и требовательностью к заключенным была переведена во второе отделение мастерской, где самостоятельно руководила 120–150 заключенными, работавшими в этом отделении. В ее функции входило наблюдение за работой заключенных, чтобы все заключенные непрерывно работали все 12 рабочих часов, выполняли установленные нормы выработки и в случае плохого отношения к труду принуждать входило в обязанности надзирательниц мастерской.

*«Сассник из-за ненависти к заключенным подвергала избиениям не только подчиненных ей заключенных, но и других заключенных, не имевших к ней никакого отношения. К примеру, лично я не была подчиненной Сассник, однако она меня два раза подвергала избиениям, из которых, первый раз она меня избила рукой по лицу осенью 1943 года, только за то, что я по просьбе одной русской девушки Саши Шикановой, работавшей в подчинении Сассник, принесла ей в мастерскую ее личную пайку хлеба. Увидев это, Сассник обругала меня нецензурными словами и нанесла мне несколько ударов рукой по лицу, причем высказала «это тебе за то, чтобы ты больше не носила сюда русским свиньям хлеба, пусть они подышают с голода».*

*Я была свидетельницей одного случая, когда Сассник в мастерской примерно в марте 1943 года избивала ножницами по голове подчиненную ей заключенную до тех пор, пока у той изо рта не пошла кровь».*

Из свидетельских показаний бывшей заключенной Равенсбрюка



Заключенные-мужчины концлагеря Равенсбрюк, освобожденные Советской Армией. ФГБУК «Государственный музей политической истории России». Инв. № Ф. III-21838/4.



Заключенные-мужчины концлагеря Равенсбрюк, освобожденные Советской Армией. ФГБУК «Государственный музей политической истории России». Инв. № Ф. III-21838/5.

В апреле 1940 г. в качестве источника рабочей силы для ремесленных и строительных профессий, столь необходимых во время строительства и расширения женского лагеря, был создан мужской лагерь. Административно он подчинялся коменданту женского лагеря. К августу 1941 г. мужской лагерь занимал 5 жилых бараков и 1 хозяйственное помещение в юго-восточной части лагеря, рядом с промышленным двором. Именно заключенные мужчины Равенсбрюка возвели молодежный лагерь Уккермарк, производственные цеха «Сименс», поселок СС, провели дороги. Большая часть рабочих бригад занимались строительством, подчиняясь гражданским строительным фирмам. С 1943 г. мужчин также начали привлекать для работы в военной промышленности.

В общей сложности с 1941 по 1945 г. в мужском лагере содержались около 20 000 мужчин со всей Европы в возрасте от 16 до 45 лет.

12

### «Новый лагерь» | 1940–1945

Женский лагерь в Равенсбрюке постоянно расширялся. Первые бараки «нового лагеря» (по нем. Neue Lager) появились в 1940 году, строительство продолжалось вплоть до 1944 года. Расширение лагеря отражало растущие потребности нацистской системы в эксплуатации женской рабочей силы.



Панорамный вид на «новый лагерь». Вдали за забором видны бараки мужского лагеря. Справа виден Бункер. Национальный мемориал Равенсбрюк.

13

### Бункер | 1940–1945



Бункер с примыкающим к нему офисом старшей надзирательницы (справа). Национальный мемориал Равенсбрюк.



Бункер (интерьер). Национальный мемориал Равенсбрюк.

Внутрилагерная тюрьма, также называемая заключенными «бункером» или «Целленбау», была местом пыток.

Бункер был построен еще в 1939 году, одновременно со строительством основных построек концлагеря, по инициативе первого коменданта лагеря Макса Кёгеля. Кёгель обосновал свою озабоченность письмом в Инспекцию концентрационных лагерей: «Невозможно поддерживать порядок в лагере, не сломив упрямство этих истеричных женщин строгим арестом».

В Бункере было 78 тюремных камер, расположенных на двух этажах. Правила лагерного распорядка предполагали различные категории ареста в зависимости от «провинности» заключенной. Например, заключенных могли оставить на хлебе и воде с дневным светом, в темной камере с нарами или вообще без возможности сидеть и лежать. Особый ужас вызывали у заключенных телесные наказания плетью, которые приводили в исполнение в бункере. До 1942 г. надзирательницы, ответственные за бункер, приводили в исполнение наказание плетью. Сохранились многочисленные воспоминания заключенных, связанные со зверствами, творимыми надзирательницами Марией Мандль, Доротеей Бинц, Маргот Дрехслер и Элизабет Хассе в бункере. С августа 1942 года заключенных заставляли самих приводить в исполнение телесные наказания в отношении своих же товарищей. СС осуществляли контроль над этим процессом.

*«Я, будучи надзирательницей бункера, докладывала старшей надзирательнице о причине, по которой заключенная находится в бункере. На основании моих донесений комендант лагеря приказывал наказать заключенную плетью».*

Из показаний **Марии Мандль**, надзирательницы бункера

В 1959 году здесь открыли первый музей, а в 2006 году — постоянную выставку «Карцер. История и память».

Помимо бункера в лагере имелся также **штрафной блок**. Штрафной блок располагался в обычном деревянном бараке, огороженном колючей проволокой (до настоящих дней не сохранился). Окна штрафного блока были наглухо закрыты и днем и ночью. В отличие от обычных барачков он закрывался на замок. Выход заключенных из штрафного блока во двор был строго запрещен. Во дворе за этим следил часовой. В штрафной блок отправляли за малейшую провинность: разговоры женщины с мужчиной, за хождение по лагерю под руку с подругой, за невыполнение норм в мастерских и прочее. Существующий лагерный паек сокращался в штрафном блоке в половину. Администрация лагеря назначала сюда самых жестоких и беспринципных надзирательниц. Одной их таких была Луиза Леман, служившая в штрафном блоке с мая по 8 июня 1943 г., а затем с 1 августа 1943 по 15 января 1944 г. Заключенные считали Леман «кошмаром Равенсбрюка».

Бывшая немецкая заключенная Равенсбрюка вспоминала:

*«СС-надзирательница Леман открыла железные ворота, и все заключенные штрафблока сразу же выстроились на аппель».*

*От остальных барачков штрафблок был отгорожен высоким и прочным забором из колючей проволоки. Окна барака напротив, выходящие на штрафблок, были забиты досками, так же как и окна на противоположной стороне штрафблока. Таким образом, штрафники были совершенно изолированы от остальных заключенных. У них и аппель проводился отдельно от общелагерного».*

*Мы ждали у железных ворот. Как только Леман впустила нас, мы принялись за работу в умывальной».*

*Уже под конец мы слышали в дневном помещении страшный грохот и крики, перемежающиеся пронзительным визгом Леман, которая осыпала заключенных градом самых грязных ругательств. Мы не решались выйти из умывальной, но ведь*

*Леман должна была нас выпустить. Нам надоело ждать. И хотя шум все еще продолжался, мы открыли дверь и замерли на пороге. Толстой дубинкой Леман избивала всех, кто был в помещении, не разбирая, кого и по чему она била. Столы и табуретки были опрокинуты. Женщины пытались укрыться за ними. У одной было залито кровью лицо, другая держалась за голову. Леман, пылая яростью, все опускала и опускала свою дубинку на беззащитных. Ее лицо было искажено нечеловеческой, звериной злобой. Но зверь нападает на более слабое животное, повинаясь инстинкту, стремясь добыть себе пищу. А Леман мучила из садистского желания мучить».*

**Шарлотта Мюллер**, заключенная лагеря Равенсбрюк



Рисунок бывшей заключенной лагеря Жанны Летурно, на котором изображен штрафной блок. Musée de l'Armée.

*«Словом, попасть в штрафблок значило оказаться в условиях еще более ужасных, чем в самом лагере, пройти через такую духовную пытку, перед которой меркли пытки физические. Самым страшным здесь были не голод, не холод, не вонь от параш, не вши и не побои, а атмосфера полного морального растления, которую создавали содержащиеся в штрафблоке немецкие воровки и проститутки».*

**Харламова Н. Ф.**, заключенная концлагеря Равенсбрюк

Мемориал | с 1959 года

14

Мемориальный комплекс включает крематорий, карцер, часть лагерной стены с кладбищем, трибуну и памятник у озера Шведт. Централь-

ным элементом является скульптура «Несущая» Вилла Ламмерта.



Скульптура «Несущая» Вилла Ламмерта. ФГБУК «Государственный научно-исследовательский музей архитектуры им. А.В.Щусева». Инв. № ГНИМА ОФ-6563/48.

15

## Крематорий и газовая камера | 1943–1945

Вплоть до 1943 года заключенных, умерших в лагере, кремировали в городе Фюрстенберге. Весной 1943 года администрация лагеря построила собственный крематорий, расширенный в 1944 году. В 2011 году рядом с крематорием обнаружили массовые захоронения, и территория стала кладбищем.



Крематорий после освобождения лагеря. Государственный Архив Российской Федерации. Ф. 9526. Оп. 4. Д. 46. Л. 28.



Крематорий после освобождения лагеря. Справа, вероятно, газовая камера. ФГБУК «Государственный музей политической истории России». Инв. № Ф. III-21838/3.



Печи крематория после освобождения лагеря. ФГБУК «Государственный музей политической истории России». Инв. № Ф. III-21838/1.

Описание работы газовой камеры в Равенсбрюке было дано старшей надзирательницей Рут Клозиус во время судебного разбирательства.

*«Когда грузовики были полны, я в сопровождении двух эсэсовцев отправлялась к крематорию. По прибытию мы должны были выгрузить всех женщин и загнать их в деревянный барак. Я, будучи старшей, приказывала им раздеться догола... Когда все женщины разделись, другой эсэсовец, одетый в белый медицинский халат, заводил женщин по одной в другой деревянный барак. Когда барак был полон, двери закрывались. Двум заключенным-мужчинам приказывали по лестнице подняться на крышу и забросить что-то внутрь через люк на крыше. Затем люк герметически закрывался. Как только заключенные-мужчины спускались с крыши, заводили двигатели грузовиков, чтобы заглушить крики».*

В 1950-х здесь перезахоронили жертв лагеря. В 1986 году установили памятник уничтоженным евреям, в 1995 году — цыганам и синти.

Памятный камень отмечает место массовых расстрелов. С 1941 г. Равенсбрюк использовался в качестве расстрельного полигона. Здесь приводились в исполнение смертные приговоры в отношении участников движения Сопротивления, заключенных, нарушивших те или иные правила лагерного распорядка или саботирующие выполнение норм на военных предприятиях. В последние месяцы существования лагеря расстреливались заключенные, физически не годные для пеших эвакуационных маршей. Точное число расстрелянных остается неизвестным, в связи с отсутствием документов. Тем не менее, бывшие заключенные вспоминали, что выстрелы расстрельных команд были слышны в лагере.



Коридор — место казни выстрелом в затылок. ГБУК «Национальный музей Республики Татарстан». Инв. № НЕГ-5128.



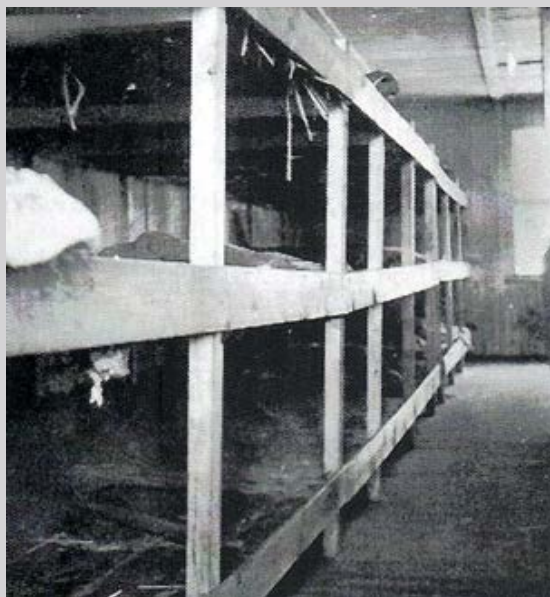
Авиафотосъемка лагеря Сименс. Национальный мемориал Равенсбрюк.



Распределение от 16 марта 1943 г. на завод «Сименс» 286 заключенных. Национальный мемориал Равенсбрюк.



Лагерь «Сименс» после освобождения Советской Армией. Национальный мемориал Равенсбрюк.



Интерьер одного из барачков лагеря «Сименс» после освобождения Советской Армией. Национальный мемориал Равенсбрюк.

Компания Siemens & Halske использовала труд заключённых для производства деталей для военной промышленности.

В августе 1942 года вблизи Равенсбрюка разместила свои производственные мощности фирма «Сименс и Гальске» с тем, чтобы использовать принудительный труд заключенных. Заключенные привлекались для производства электротехнических компонентов: катушки, детали для авиационных приборов и радиоаппаратуры.

«Сименс» построил 10 рабочих бараков к югу от основного лагеря общей площадью 675 кв. м. В конце 1944 г. были построены жилые бараки для заключенных и 3 декабря 1944 г. туда заселили заключенных. Открытие жилых бараков значительно ускорило работу, поскольку заключенным теперь не приходилось по несколько раз в день проходить путь от центрального лагеря до цехов и обратно.

Работа на «Сименс» в светлых, просторных и отапливаемых помещениях считалась более сносной по сравнению с другими видами работ, выполняемыми в концлагере. С ноября 1943 г. работа велась по 11 часов в дневные и ночные смены. В остальном режим не сильно отличался от режима, установленного в Равенсбрюке: ежедневные многочасовые переключки, жестокость надзирательниц и строгий контроль гражданских служащих «Сименса».

Изначально на «Сименс» работали 50 женщин — заключенных. К концу 1944 года их было уже около 2400. Весной 1945 производственный процесс был остановлен из-за прекращения поставок сырья. В итоге заключенные женщины были возвращены в главный лагерь Равенсбрюка. В последние недели войны СС размещали на территории лагеря «Сименс» заключенных-мужчин, эвакуированных из других лагерей.

19

### Палатка | 1944–1945

В августе 1944 года СС установила палатку между блоками 24 и 26, где в тесноте содержали более 4000 человек.

*«Вновь прибывших эсэсовцы поместили в большую неотапливаемую палатку. Вскоре она наполнилась*

*так, что заключенные не имели возможности даже сидеть. Утром к входу в палатку доставляли несколько бидонов с похлебкой. Но и она не попадала к голодным узникам. Еду забирали женщины-полицайи и «старшие», сопровождавшие партии из других лагерей... Вскоре брошенное кем-то слово «холерина» стало все чаще звучать в Равенсбрюке. В лагере распространилась эпидемия, вызванная разложением трупов в палатке... Перед тем, что оказалось в палатке, бледнеют все ужасы дантова ада».*

**Котлер Франсуаза**, бывшая заключенная концлагеря Равенсбрюк

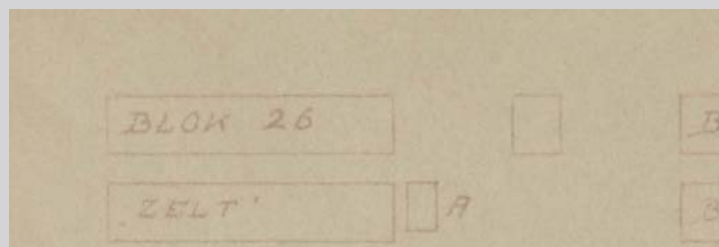


Рисунок бывшей польской заключенной, показывает внешний вид палатки (сверху) и ее местоположение (снизу). Lund University Library.

### Транспорты | 1939–1945

20

Лагерь был связан с железной дорогой. В 2005 году здесь установили грузовой вагон как символ депортаций: большинство заключенных доставлялось в лагерь поездами.

### «Молодежный лагерь» Уккермарк | 1942–1945

21

К концу января 1945 г. расположенный в полутора километрах от центрального лагеря «молодежный лагерь Уккермарк» («Jugendschutzlager» Uckermark) был разделен на две части. Одну часть продолжили использовать как ранее по

назначению, то есть для содержания и «перевоспитания» лиц в возрасте 16–21 лет, обвиненных в уголовных преступлениях или асоциальном поведении.



Рисунок бывшей заключенной Виолетты Лекок «La voie du ciel» («Дорога в небеса»), на котором изображена отправка заключенных в сторону крематория. Национальный мемориал Равенсбрюк.

Открытие молодежного лагеря Уккермарк относится к 20 марту 1942 г., когда там начали размещать несовершеннолетних девушек, совершивших преступления. Административно лагерь подчинялся не IV отделу РСХА как большинство концентрационных лагерей, а V отделу РСХА (Крипо — криминальная полиция Рейха). Несмотря на тот факт, что девушки, содержащиеся в лагере, именовались «воспитанниками» (Zöglinge), а не заключенными, применяемые методы надзора и воспитания не отличались от тех, которые превалировали в расположенном поблизости Равенсбрюке.

К концу 1944 года Уккермарк превратили в лагерь смерти. СС разделили лагерь на две части: одну продолжили использовать как и ранее по назначению, то есть для содержания и перевоспитания девушек, обвиняемых в уголовных преступлениях или асоциальном поведении; вторую же часть использовали для содержания старых и ослабленных женщин из Равенсбрюка. Эта часть получила название «зона смерти». Здесь они либо умирали от голода, либо были убиты ядовитыми инъекциями. Уккермарк использовался в качестве своего рода транзитного лагеря для отправки нетрудоспособных заключенных в газовую камеру, которую соорудили вблизи от крематория в январе 1945 г. Незадолго до этого в лагерь прибыл бывший начальник Аушвица-Биркенау Йоганн Шварцгубер и использовал богатый опыт, полученный на Востоке. Во главе

женского персонала Уккермарка была поставлена Рут Клозиус, отличавшаяся садизмом по отношению к заключенным.

10 января 1945 г. из Уккермарка по направлению к газовой камере отправился первый транспорт, насчитывавший 210 заключенных. Впоследствии такие транспорты примут регулярный характер. Итогом деятельности Уккермарка станет уничтожение в газовой камере по крайней мере 4000 человек.

Для того, чтобы усыпить бдительность заключенных, надзирательницы заявляли им, что их отправят в Миттверда, «лагерь для восстановления». Однако, лагерь Миттверда существовал исключительно на бумаге. Каждый день Клозиус, будучи начальницей лагеря, готовила списки, в которых фигурировали от 50 до 60 фамилий. Под покровом ночи Клозиус и ее подчиненные побоями, если была в этом необходимость, загоняли женщин в грузовик, пунктом назначения которого являлась газовая камера.

*«Когда Аушвиц был расформирован, в Равенсбрюке было создано лагерное отделение Уккермарк. Лагерь находился под руководством Шварцгубера, а я была назначена Лагерфюрерин (начальницей лагеря). Под моим руководством находились 5 надзирательниц... В 7 часов утра начиналась перекличка. После приема пищи следовал отбор, который проводили Шварцгубер, я, а также надзирательницы Монеке и Раабе. Моя задача состояла в составлении списков заключенных, отобранных Шварцгубером и лагерным врачом Троммером. Эти отборы проводились 2–3 раза в неделю. Каждый раз отбирали по 50–60 женщин. Я знала, что женщины, чьи имена я вношу в списки, отбирались для уничтожения в газовой камере».*

Из показаний **Рут Клозиус-Нойдюк**

Посёлок СС | 1940–1945



Включал дома для эсэсовцев разного ранга. В настоящее время здесь Международный молодежный центр, а также выставки о надзирательницах и офицерах СС.

В 2010 г. в доме бывшего коменданта лагеря (непосредственно примыкает к территории лагеря) была открыта постоянная экспозиция «Офицер-

ские дома (Führerhaus): Повседневная жизнь и преступления офицеров СС Равенсбрюка». Выставка посвящена тем офицерам СС, которые непосредственно определяли жизнь и смерть тысяч заключенных. В фокусе экспонатов — мотивы и поступки, а также окружением и повседневная жизнь офицеров СС. Дома, построенные в 1939 г., еще сохраняют следы бывших хозяев.

Другой постоянной выставкой является «В вспомогательных отрядах СС» — надзирательницы концентрационного лагеря Равенсбрюк», расположенная в одном из бывших общежитий надзирательниц с 8 августа 2020 г. Экспозиция охватывает следующие аспекты: долагерный опыт женщин, власть и жестокость, превалирующие в лагере, возможности карьерного роста, а также роль Равенсбрюка в качестве главного тренировочного и рекрутингового центра для надзирательниц концлагерей.



*Дом для офицеров. Национальный мемориал Равенсбрюк.*



*Дома надзирательниц. Национальный мемориал Равенсбрюк.*

За время существования Равенсбрюка через него прошли свыше 4000 женщин, служивших надзирательницами. Их средний возраст составлял 24 года: в большинстве своем это были незамужние и бездетные девушки, имевшие начальное или среднее образование, занимавшиеся до поступления на службу в концлагерь низкоквалифицированным трудом на промышленных

предприятиях, в торговле или сфере услуг.



*Построение надзирательниц во время инспекционного визита Райхсфюрера СС Гиммлера в Равенсбрюк. Национальный мемориал Равенсбрюк.*



*Построение надзирательниц во время инспекционного визита Райхсфюрера СС Гиммлера в Равенсбрюк 14 января 1941 г. Национальный мемориал Равенсбрюк.*

Незначительная часть женщин оказались в Равенсбрюке добровольно, откликнувшись на объявления в печатных изданиях о «легкой, но хорошо оплачиваемой работе».

Большая часть женщин оказалась в лагере в рамках мобилизационных мероприятий после подписания Указа о всеобъемлющей мобилизации мужчин и женщин на решения задач обороны Рейха в 1943 г. Особенно численность надзирательниц возросла с переводом концентрационных лагерей на экономические рельсы. Промышленные предприятия массово привлекают труд заключенных, переводя собственных сотрудниц поле соответствующего обучения в Равенсбрюке и других лагерях на должности надзирательниц.

Таким образом, Равенсбрюк помимо крупнейшего концентрационного лагеря для женщин был также крупнейшим тренировочным центром для женщин, командимуемых промышленными предприятиями на должность надзирательниц, а также женщин, решивших пойти на службу добровольно. Во главе женского персонала стояла главная надзирательница, отвечавшая за все вопросы, связанные с вверенными ей заключенными и надзирательницами, находившимися

в ее подчинении. Наиболее одиозными представительницами лагерной администрации были Доротея Бинц, Мария Мандль и многие другие.

Многие продолжили свою службу в лагерях на Востоке в Аушвице и Майданеке, принимая непосредственное участие в политике массового уничтожения людей.

23

### Остановка «Равенсбрюк» | 1941–1945

Большинство заключённых прибывали через станцию Фюрстенберг, но в 1941 году открыли отдельную остановку.



Железнодорожный путь в концлагерь Равенсбрюк. МБУК «Музей истории города Симферополя МО ГО Симферополь». Инв. № МИГС КП-1589.

24

### Супермаркет | 1991–2011



Демонстрация общественных деятелей, выступающих против строительства супермаркета в непосредственной близости от бывшего лагеря. Национальный мемориал Равенсбрюк.

В 1991 году неподалеку от входа в Мемориал планировали построить супермаркет. Данный

проект вызвал скандал и общественный резонанс. В результате активного вмешательства общественных деятелей, организаций бывших заключенных концлагерей и самих бывших заключенных строительство было заморожено. Здание было снесено в 2011 году.

### Скульптура «Матери» | с 1965 года

25

Бронзовая скульптура Фрица Кремера установлена в 1965 году.

### Освобождение Равенсбрюка | 1945 год

26

Освобождение приходится на последние дни апреля 1945 года в ходе стремительного наступления Советской Армии на Берлин. Лагерь был освобожден советскими войсками 30 апреля 1945 года, но его освобождение проходило в несколько этапов: эвакуацию узников нацистами, бои за прилегающие территории и непосредственное вступление советских войск в лагерь.

27 апреля 1945 года (пятница) эсэсовцы, понимая приближение Советской Армии, отдают приказ о «марше смерти» — пешем выводе узников на запад, в лагерь, которым еще не грозило освобождение. С каждым днем таких лагерей становилось все меньше и меньше. Около 20 000 женщин и мужчин (из соседнего лагеря) строят в колонны и гонят в сторону Мекленбурга. Тех, кто не в состоянии идти, расстреливают на месте. В лагере остаются около 3000 человек — самые слабые, больные и умирающие.

28–29 апреля 1945 года (суббота–воскресенье) разворачиваются бои за подступы к Равенсбрюку. Части 2-й ударной армии 1-го Белорусского фронта ведут бои в районе Фюрстенберга. 49-я стрелковая дивизия (генерал-майор Василий Маргелов) и 48-я гвардейская стрелковая дивизия продвигаются к лагерю. Немецкие части оказывают ожесточенное сопротивление, но под натиском советских войск отступают.

30 апреля 1945 года (понедельник) утром (08:00–10:00) разведка докладывает о большом лагере, но точных данных о количестве узников нет. Первые подразделения Советской Армии входят

в Равенсбрюк. Эсэсовцы к этому моменту уже сбежали, оставив лагерь в руках заключенных.

Днем (12:00–16:00) советские солдаты обнаруживают выживших узников — около 1975 человек, многие в крайне тяжелом состоянии. Также обнаружены следы массовых убийств: крематорий с останками тел, ямы с трупами, которые нацисты не успели сжечь. Медики и санитары начинают оказывать помощь.

Вечером (18:00–22:00) советское командование докладывает в Ставку об освобождении лагеря. Военные корреспонденты фиксируют свидетельства выживших. Начинается раздача еды, но из-за крайнего истощения некоторых узников кормят с осторожностью.

Капитан **Б. Л. Львов**, один из первых советских офицеров, оказавшихся в Равенсбрюке, вспоминал:

*В тот день — 30 апреля 1945 года, когда передовые части освободили узниц из женского концентрационного лагеря Равенсбрюк, к командованию были вызваны три офицера: майоры медицинской службы Буланов С. М., Лейкин Д. Б. и я, капитан Львов Б. Л.*

*Мы стали осматривать лагерь и увидели такое, от чего кровь застывала в жилах. В так называемых блоках, на нарах в три этажа, лежали узницы, больные, голодные, измученные непосильным трудом, зверскими истязаниями. Рядом с тифознобольными находились и здоровые, но слабые, истощенные люди. В печах крематория мы нашли человеческие останки, в газовой камере — десятки скрюченных женских мертвых тел. В подвале одного из зданий лагеря обнаружили трупы расстрелянных пленниц. Разлагавшиеся трупы угрожали тем, кто остался в живых.*

27

## Список архивных источников о памятном месте

### Использованные источники и литература

Архивные источники

Государственный архив Российской Федерации (ГАРФ)

1. Р7021 Оп. 115 Д. 12. Материалы о зверствах эсэсовцев концентрационного лагеря «Равенсбрюк»
2. Р7021 Оп. 115 Д. 12а. Копии свидетельских показаний о зверствах в концлагере «Равенсбрюк»
3. Р7021 Оп. 115 Д. 13. Списки советских военнопленных и гражданского населения, погибшего в немецком концентрационной лагере «Равенсбрюк» за 1944–1945 г.г.
4. Р7021 Оп. 115 Д. 31. Показания бывших заключенных концлагерей Заксенхаузен, Бухенвальд, Барт, Равенсбрюк, Биркенау, Аушвиц
5. Р9541 Оп. 1 Д. 305. Информационные материалы о концлагере Равенсбрюк (историческая справка, аннотации и переводы из книг «Женщины Равенсбрюка», «СС в действии»)
6. Р9541 Оп. 1 Д. 306. Список и автобиографии советских женщин — бывших узниц концлагеря Равенсбрюк
7. Р9541 Оп. 1 Д. 307. Воспоминания бывших узниц концлагеря Равенсбрюк В. С. Бобковой, А. А. Фурсовой, Н.Харламовой
8. Р9541 Оп. 1 Д. 1089. Отчет о поездке делегации СКВВ в ГДР для участия в заседании Международного комитета Равенсбрюка
9. Р9541 Оп. 1 Д. 1116. Переписка с Международным комитетом бывших узников гитлеровского концлагеря Равенсбрюк об установлении связей, розыске бывших узников, проведении юбилейных дат, организации встреч и др.
10. Р9541 Оп. 1 Д. 1163. Переписка с Международным комитетом бывших узников гитлеровских концлагерей Равенсбрюк об установлении связей, розыске бывших узников концлагеря, проведении юбилейных дат, организации встреч и др.

## Российский государственный военный архив (РГВА)

1. Ф. 1372к Оп. 5 Д. 132 Дело о перестройке имени Комтурей (проекты, переписка, план, чертеж)
2. Ф. 1372к Оп. 5 Д. 133 Планы имени Комтурей
3. Ф. 1372к Оп. 5 Д. 149 Дело о строительстве бараков, землянок и др. временных помещений в концлагерях г. Равенсбрюк, Бухенвальд, Дахау, Заксенхаузен и др. (проекты, переписка и др.)
4. Ф. 1372к Оп. 5 Д. 150 Дело о постройке различных помещений на территории концлагеря в Равенсбрюке — здание для канцелярии, помещение для собак и др. (переписка, сметы, чертежи)

## Литература

1. Аристов С. Жизни вопреки: стратегии выживания в нацистском концлагере Равенсбрюк (1939–1945). Исследование и свидетельства. М., 2018.
2. Вахсман Н. История нацистских концлагерей. М., 2018.
3. Кудрин Е. И. Надзирательницы национал-социалистических концентрационных лагерей: социально-антропологическое измерение: диссертация на соискание ученой степени кандидата исторических наук: 07.00.03 / Е. И. Кудрин; Урал. федер. ун-т им. первого Президента России Б. Н. Ельцина; науч. рук. Н. Н. Баранов. — Екатеринбург: [б.и.], 2016. — 312 с. + 1 кн. (С. 313–340). — Библиогр.: с. 268–311 (473 назв.). — <URL: <http://elar.urfu.ru/handle/10995/41197>>
4. Мюллер Ш. Слесарная команда Равенсбрюка. М., 1985.
5. Никифорова А. А. Это не должно повториться. СПб., М., 2017.
6. Они победили смерть. М., 1966.
7. Фритц М. Ад. 565 дней в Освенциме-Биркенау. М., 1988.
8. Buber–Neumann M. Under Two Dictators. London, 2009.

9. Kriegsgefangene Rotarmistinnen im KZ. Sowjetische Militärmedizinerinnen in Ravensbrück/ Blank Margot, Savedraa-Santis Ramona. Berlin, 2016.
10. Philipp G. Kalendarium der Ereignisse im Frauen-Konzentrationslager Ravensbrück. 1939–1945. Berlin, 1999.
11. Ravensbrück. Der Zellenbau. Geschichte und Gedenken. Ravensbrück. The Cell Building. History and Commemoration/ Insa Eschebach (Hrsg./Ed.). Berlin, 2008.
12. The Ravensbrück Women's Concentration Camps. History and Memory/ Insa Eschebach (eds.). Berlin, 2013.
13. Zwangsarbeit für Siemens im Konzentrationslager Rvanebrück/ Internationaler Freundeskreis e.V. für die Mahn- und Gedenkstätte Ravensbrück (Hrsg.). Berlin, 2017.

